



កាន់តែទុកចិត្ត កាន់តែបំរើ

ហត្ថាកសិករ លីមីតធីត

HATTHA KAKSEKAR LIMITED

២០១៧

របាយការណ៍ប្រចាំឆ្នាំ



សទ្ធផលប្រតិបត្តិការសង្ខេប

ប្រតិបត្តិការសំខាន់ៗ	២០១៥	២០១៦	២០១៧
ចំនួនខេត្ត-រាជធានីប្រតិបត្តិការ	២៥	២៥	២៥
ចំនួនស្រុក-ខណ្ឌប្រតិបត្តិការ	១៩៥	១៩៧	១៩៧
ចំនួនឃុំ-សង្កាត់ប្រតិបត្តិការ	១,៦៤៤	១,៦៧៤	១,៧០៤
ចំនួនភូមិប្រតិបត្តិការ	១០,៦៤១	១០,៩៩១	១១,៥៨៦
ចំនួនការិយាល័យប្រតិបត្តិការ	១៥០	១៥៣	១៦៨
ចំនួនម៉ាស៊ីនអេធីអ៊ីម	១០២	១២៣	១២៦
ចំនួនបុគ្គលិកសរុប	២,២៤៣	២,៣២៥	៣,០២៤
ចំនួនអតិថិជនឥណទានសរុប	១១២,៧៧៧	១១៧,៦៣៧	១២៣,៦១៨
ផលិតភាពរបស់មន្ត្រីឥណទាន (ដុល្លារអាមេរិក)	៣៩២,១២៩	៤៦៤,៧៦៤	៤៣២,៧៦៨
ផលិតភាពបុគ្គលិក (ដុល្លារអាមេរិក)	១៦២,០៦២	១៩១,៥០៣	១៩០,៧៦៧
ទំហំឥណទានមធ្យម (ដុល្លារអាមេរិក)	៣,២២៣	៣,៧៨៥	៤,៦៦៧
ឥណទានមានហានិភ័យ	០.០៩%	០.៧២%	១.១០%
ចំនួនអតិថិជនប្រាក់បញ្ញើសន្សំសរុប	២១៧,៩៩១	២២១,៤៨០	២២៥,៩៦០
សមតុល្យឥណទានសរុប (ដុល្លារអាមេរិក)	៣៦៣,៥០៤,០០៦	៤៤៥,២៤៣,៦៦៤	៥៧៦,៨៨០,១៥៦
សមតុល្យប្រាក់បញ្ញើសរុប (ដុល្លារអាមេរិក)	២៣៨,១៦២,៧៧៨	៣៦០,០៩១,០៥៥	៣៦៧,៥៥៣,៦៨០
ទ្រព្យសកម្មសរុប (ដុល្លារអាមេរិក)	៤៤៦,១១៦,២៩៧	៥៨៦,៥០៧,៦៨២	៦៩១,០០៧,៥៧៣



របាយការណ៍ហិរញ្ញវត្ថុសង្ខេប

ធាតុសំខាន់ៗនៃរបាយការណ៍ហិរញ្ញវត្ថុ	២០១៥	២០១៦	២០១៧
ទ្រព្យសកម្ម	ដុល្លារអាមេរិក	ដុល្លារអាមេរិក	ដុល្លារអាមេរិក
ឥណទានផ្តល់ដល់អតិថិជនសរុប	៣៦១,៨១៨,៧១៧	៤៤២,២៧៧,៥២៤	៥៦៧,៥៣៦,២០២
ទ្រព្យសកម្មសរុប	៤៤៦,១១៦,២៩៧	៥៨៦,៥០៧,៦៨២	៦៩១,០០៧,៥៧៣
បំណុល			
ប្រាក់បញ្ញើរបស់អតិថិជន	២៣៦,៤១៤,២៧០	៣៥៧,៧៧២,៤៦៥	៣៦៧,៤២១,០៧៩
បំណុលសរុប	៣៨៨,៤៤៥,៣២៥	៥១៩,៦៤៨,៥៦០	៥៨៥,៦១៦,៨៨៦
មូលធន			
មូលធនសរុប	៥៧,៦៧០,៩៧២	៦៦,៨៥៩,១២២	១០៥,៣៩០,៦៨៧
ចំណូល និងចំណាយ			
ចំណូលការប្រាក់	៦៤,២២៦,៤២២	៨១,៥៦៨,០៧៣	៩៤,៩៩៦,៦៥៤
ចំណាយការប្រាក់	(២៤,៧៥៦,៧០៩)	(៣៥,៥០២,៥៣២)	(៣៨,៥៥៥,៧៨៤)
ពន្ធលើប្រាក់ចំណេញ	(២,៨៥៩,៣៨៥)	(៣,៤១៦,១៧១)	(៤,១១៤,២៣០)
ប្រាក់ចំណេញសុទ្ធប្រចាំឆ្នាំ	១១,១១២,០៨៨	១២,៨១៩,០៥៧	១៥,៣០៦,៦៤០



លទ្ធផលផ្នែកសង្គមសង្ខេប

លទ្ធផលផ្នែកសង្គមសំខាន់ៗ

ទំនួលខុសត្រូវចំពោះអតិថិជន

	២០១៥	២០១៦	២០១៧
អតិថិជនប្រាក់កម្ចីជាស្រ្តី	៦៧%	៦៦%	៦៦%
អតិថិជនប្រាក់បញ្ញើជាស្រ្តី	៦៦%	៦៤%	៦៤%
ដែនគ្របដណ្តប់ជនបទ (អ្នកខ្ចីប្រាក់)	៨២%	៨២%	៨២%
អត្រាថែរក្សាអតិថិជន	៧៩%	៧៨%	៧៩%
ការត្រួតពិនិត្យប្រវត្តិខ្ចីប្រាក់តាមរយៈ ការិយាល័យឥណទានកម្ពុជា	១០០%	១០០%	១០០%
ធានារ៉ាប់រងខ្នាតតូច (ចំនួនអ្នកខ្ចីប្រាក់)	៧,៨៧៥	១៥,៦៥០	១៥,២៧០
ចំនួនអតិថិជនឥណទានសហគ្រាសខ្នាតតូច និងមធ្យមសរុប	៣១៨	៥៨៨	៧៨៨
អត្រាអតិថិជនដែលមានប្រាក់ចំណូលទាបជាង ២.៥ដុល្លារក្នុង១ថ្ងៃ	២៥%	២៣%	២២%

ទំនួលខុសត្រូវចំពោះបុគ្គលិក

បុគ្គលិកនារី	២៩.៤៧%	៣០.៣៧%	២៩.៩៩%
អត្រាថែរក្សាបុគ្គលិក	៩៣.៦២%	៩១.៣៥%	៩១.៥៣%
រយៈពេលបម្រើការងារជាមធ្យមរបស់បុគ្គលិក	៣.៣៣	៣.៨៦	៣.៥១
ចំនួនវគ្គបណ្តុះបណ្តាលសម្រាប់បុគ្គលិកម្នាក់	១០	៧	៦

ទំនួលខុសត្រូវចំពោះរាជរដ្ឋាភិបាល (ដុល្លារអាមេរិក)

ពន្ធលើប្រាក់បៀវត្សរ៍ និងអត្ថប្រយោជន៍បន្ថែម	៧៣៦,៥៩៦	១,៦៤៦,៨៧០	១,៤២៣,៣៨១
ពន្ធកាត់ទុក	២,៤៤១,៥៧៩	២,៨៦៨,៤៧០	៣,៧៥៦,៦១១
ពន្ធប្រចាំឆ្នាំដែលទទួលបានមកវិញ	៣,៣៤១,០២៧	៣,៦៤៨,៤៣២	៤,៣៣៦,៩០៩

* ហត្ថកសិករ លីមីតធីត បង្ហាញតួលេខតែចំពោះចំនួនដែលបានបង់ជូនអគ្គនាយកដ្ឋានពន្ធដារតែប៉ុណ្ណោះ។



សូចនាករសេដ្ឋកិច្ចកម្ពុជា

សូចនាករសេដ្ឋកិច្ចសំខាន់ៗ

	២០១៥	២០១៦	២០១៧(ត)	២០១៨(ប)
ផលិតផល ជាមធ្យម (ជាលានដុល្លារអាមេរិក)	១៨,២៤១	២០,០២០	២២,០៩៥	២៤,៣៥៥
ផលិតផល ក្នុងប្រជាជនម្នាក់ (ជាដុល្លារអាមេរិក)	១,១៧១	១,២៦៤	១,៣៧៤	១,៤៩៣
សន្ទស្សន៍តម្លៃប្រើប្រាស់ (% ធ្លាក់ប្តូរប្រចាំឆ្នាំ)	១.៣(៣)	៣.៥(៣)	៣.៧	៤.២
ផលិតផល ជាក់ស្តែង (% ធ្លាក់ប្តូរប្រចាំឆ្នាំ)	៦.៩	៦.៨(៣)	៦.៨	៦.៨
កសិកម្ម (%)	០.២	១.២(៣)	១.០	០.៨
ឧស្សាហកម្ម (%)	១១.៧	១០.៤(៣)	៩.៨	៨.៩
សេវាកម្ម (%)	៧.១	៦.៨(៣)	៧.១	៨.០
អត្រាអតិផរណា (%)	១.២	៣.០	២.៩	៣.២
វិស័យសាធារណៈ:				
ចំណូលរបស់រាជរដ្ឋាភិបាល (%នៃផលិតផល)	១៦.៤	១៨.៥	១៩.៧	១៨.៧
ចំណាយរបស់រាជរដ្ឋាភិបាល (%នៃផលិតផល)	២១.១	២២.០	២២.៣	២៤.៦
សមតុល្យសរុបរបស់រាជរដ្ឋាភិបាល លើកលែងប្រាក់កម្ចី (%នៃផលិតផល)	-៣.៥	-៣.៦	-២.៧	-៥.៩
សមតុល្យសរុបរបស់រាជរដ្ឋាភិបាល រួមបញ្ចូលប្រាក់កម្ចី (%នៃផលិតផល)	-៣.២	-៣.១	-២.៣	-៥.៦
កម្ចីរដ្ឋាភិបាលសុទ្ធ (%ផលិតផល)	-១.៦	-១.៧	-៣.៦	-៤.៨
បំណុលដុល (%ផលិតផល)	៣១.៣	៣២.៤	៣៣.៨	៣៥.៣

ស៊ូចនាករសេដ្ឋកិច្ចសំខាន់ៗ ២០១៥ ២០១៦ ២០១៧(ត) ២០១៨(ប)

ពាណិជ្ជកម្មបរទេស និងការវិនិយោគ

ជញ្ជីងពាណិជ្ជកម្ម (ជាលានដុល្លារអាមេរិក)	-២,២៦១(ត)	-២,២៧៦(ត)	-២,៤៥១	-២,៥៧០
កំណើននាំចេញទំនិញ	៨,២៨០(ត)	៩,១១៥(ត)	១០,០៤៤	១០,៩៩៤
% ធ្លាក់ប្រចាំឆ្នាំ	៨.៤(ត)	១០.១(ត)	១០.២	៩.៥
កំណើននាំចូលទំនិញ	១០,៥៤២(ត)	១១,៣៩១(ត)	១២,៤៩៥	១៣,៥៦៥
% ធ្លាក់ប្រចាំឆ្នាំ	៩.១(ត)	៨.១(ត)	៩.៧	៨.៦
ការវិនិយោគដោយផ្ទាល់ពីបរទេស (ជាលានដុល្លារអាមេរិក)	១,៦៦៨	២,១៦៤	២,៣៨១	២,៦៦៤

ទិដ្ឋភាពហិរញ្ញវត្ថុ

ប្រាក់បញ្ញើធៀបនឹង ផសស (% បម្រែបម្រួលប្រចាំឆ្នាំ)	៦១.៦	៧៤.០	N.A	N.A
ប្រាក់កម្ចីធៀបនឹង ផសស (% បម្រែបម្រួលប្រចាំឆ្នាំ)	២៨.៦(ត)	២៥.៨(ប)	២៣.២	២១.៥
អត្រាប្តូរប្រាក់រវាងប្រាក់រៀល/ដុល្លារ (ការព្យាករណ៍)	៤,០២៥	៤,០៥៨	៤,០៦២	៤,០៦៧
ធនាគារពាណិជ្ជ និងធនាគារឯកទេស (សំរៀតតណទានសរុប)	៥១,០៤៥	៦៦,៣៥៨	៨៦,២៦៦	១១២,១៤៥
គ្រឹះស្ថានមីក្រូហិរញ្ញវត្ថុ (សំរៀតតណទានសរុប)	១០,៧៦០	១៥,៣៨៦	២២,០០៣	៣១,៤៦៤

អាជីវកម្ម

សន្ទស្សន៍នៃការប្រកួតប្រជែង	៣.៨៨	៣.៩៤	៣.៩៨	៣.៩៣
ចំណាត់ថ្នាក់នៃការប្រកួតប្រជែង	៩៥	៩០	៨៩	៩៤

ការវិនិយោគ (បម្រែបម្រួលប្រចាំឆ្នាំ)

អគារ និងសំណង់	១០.៤	៦.០	១២.៨	N.A
គ្រឿងម៉ាស៊ីន និងឧបករណ៍សំខាន់ៗ	១៥.០	១២.០	N.A	N.A

ចំនួនប្រជាជនសរុបរបស់ប្រទេសកម្ពុជាគឺប្រមាណ១៥.៨៤ លាននាក់គិតត្រឹម ឆ្នាំ ២០១៧ ជាមួយនឹងអត្រាកំណើនប្រជាជនប្រហែល ១.៤២ % ដែលមានអាយុ ជាមធ្យម គឺ២៥ ឆ្នាំ។ ផលិតផលសរុបក្នុងស្រុក (GDP) មាន ២២ ពាន់លាន ដុល្លារអាមេរិក (ឆ្នាំ ២០១៧តាមការព្យាករណ៍) និងផលិតផលសរុបក្នុងស្រុក គិតក្នុងប្រជាជនមួយនាក់ ប្រហែល ១,៤៥១ ដុល្លារអាមេរិក (ការប៉ាន់ស្មាន ឆ្នាំ ២០១៧) ជាមួយនឹង អំណាចទិញមានចំនួន៦៤ ពាន់លានដុល្លារអាមេរិក (ការប៉ាន់ស្មាន ឆ្នាំ ២០១៧)។

- ប្រភព :
- មូលនិធិរូបិយវត្ថុ អន្តរជាតិ (IMF)
 - ធនាគារអភិវឌ្ឍន៍អាស៊ី (ADB)
 - ប្រភពទិន្នន័យ ជាតិ
 - ការព្យាករណ៍ របស់ធនាគារពិភពលោក
 - ក្រសួងសេដ្ឋកិច្ច និងហិរញ្ញវត្ថុ
 - វិទ្យាស្ថានជាតិស្ថិតិ នៃក្រសួង ផែនការ
 - ប = ប៉ាន់ស្មាន
 - ព=ការព្យាករណ៍

០១

ឥតមានទូទៅរបស់ហត្ថកសិករ

ចក្ខុវិស័យ និងបេសកកម្ម.....	០១
ប្រវត្តិហត្ថកសិករ លីមីតធីត.....	០២
សាររបស់ប្រធានក្រុមប្រឹក្សាភិបាល.....	០៣
សាររបស់ប្រធានអគ្គនាយក.....	០៥

០២

ទិដ្ឋភាពលើសកម្មភាពអាជីវកម្ម

រចនាសម្ព័ន្ធមូលធនហត្ថកសិករ.....	០៧
រចនាសម្ព័ន្ធស្ថាប័ន.....	០៨
ក្រុមប្រឹក្សាភិបាល.....	០៩
គណៈគ្រប់គ្រង.....	១១
អតិថិជនហត្ថកសិករ.....	១៨
ម៉ាយីតធីង និងស្រាវជ្រាវ.....	១៩
ផលិតផល និងសេវាកម្ម.....	២០
ធនធានមនុស្ស និងការអភិវឌ្ឍន៍បុគ្គលិក.....	២២
ការគ្រប់គ្រងធុរៈកិច្ចសង្គម.....	២៣
ការគ្រប់គ្រងហានិភ័យ.....	២៥
ប្រតិបត្តិការ.....	២៧

០៣

របាយការណ៍ហិរញ្ញវត្ថុ

តារាងតុល្យការ.....	២៨
របាយការណ៍លទ្ធផល.....	២៩
របាយការណ៍បម្រែបម្រួលមូលធន.....	៣០
របាយការណ៍លំហូរសាច់ប្រាក់.....	៣១

០៤

ឥតមានផ្សេងៗ

ពានរង្វាន់ និងដៃគូវិនិយោគ.....	៣៣
តំបន់ប្រតិបត្តិការ និងបណ្តាញការិយាល័យ.....	៣៤

ចក្ខុវិស័យ

ជាគ្រឹះស្ថានផ្តល់សេវាកម្មហិរញ្ញវត្ថុឈានមុខគេ និងមាននិរន្តរភាពក្នុងការជួយអតិថិជនឲ្យទទួលបានជោគជ័យក្នុងអាជីវកម្ម តាមរយៈការផ្តល់សេវាកម្មហិរញ្ញវត្ថុដ៏សមស្រប ដើម្បីរួមចំណែកអភិវឌ្ឍប្រទេសកម្ពុជា។

បេសិកកម្ម

ហត្ថកសិករខិតខំរក្សានិរន្តរភាពយូរអង្វែងផ្នែកហិរញ្ញវត្ថុ និងសង្គមដោយធ្វើឲ្យប្រាក់ចំណូលរបស់អតិថិជនកាន់តែប្រសើរឡើង។ ហត្ថកសិករ ផ្តល់សេវាកម្មឥណទានប្រាក់សន្សំ និងសេវាហិរញ្ញវត្ថុផ្សេងៗជាច្រើនទៀតជាពិសេសផ្តល់ជូនអតិថិជនជាស្ត្រី និងគ្រួសារដែលមានប្រាក់ចំណូលទាបនៅតាមជនបទទូទាំងប្រទេសកម្ពុជា។

ប្រវត្តិសង្ខេបរបស់ហត្ថកសិករ លីមីតធីត

១៩៩៤

ហត្ថកសិករចាប់ផ្តើមតាមរយៈគំរោងសន្តិសុខស្បៀងមួយ ដែលត្រូវបានបង្កើតឡើងដោយ OCSD/OXFAM-Quebec ដែលជាអង្គការរបស់ប្រទេសកាណាដាបានផ្តល់ឥណទានខ្នាតតូចបំផុតដល់ប្រជាពលរដ្ឋនៅតាមតំបន់ជនបទក្នុង ឃុំចំនួន ៤ នៃខេត្តពោធិ៍សាត់ ។

១៩៩៦

គំរោងសន្តិសុខស្បៀង បានចុះបញ្ជីនៅក្រសួងមហាផ្ទៃនៃព្រះរាជាណាចក្រកម្ពុជា ជាអង្គការក្រៅរដ្ឋាភិបាល ដែលត្រូវ បានគេផ្តល់ឈ្មោះថា “ហត្ថកសិករ” ដែលមានន័យថា ដែររបស់កសិករ ឬជាដៃសម្រាប់ជួយកសិករ ។ នៅពេលនោះ ការិយាល័យកណ្តាលរបស់អង្គការ ហត្ថកសិករ គឺស្ថិតនៅក្នុងខេត្តពោធិ៍សាត់ ។

២០០១

អង្គការហត្ថកសិករ បានចុះបញ្ជីនៅក្រសួងពាណិជ្ជកម្មដោយមានដើមទុនសរុបចំនួន ៧៧,៨៥០ ដុល្លារអាមេរិក ដោយផ្លាស់ប្តូរស្ថានភាពរបស់ស្ថានប័ណ្ណអង្គការក្រៅរដ្ឋាភិបាលទៅជាក្រុមហ៊ុនឯកជនទទួលខុសត្រូវ មានកំរិតដែល មានឈ្មោះថ្មីហៅថា “ហត្ថកសិករ លីមីតធីត” ។ នៅក្នុងពេលជាមួយគ្នានោះដែរ ហត្ថកសិករ លីមីតធីត បានទទួល អាជ្ញាប័ណ្ណរយៈពេល៣ឆ្នាំពីធនាគារជាតិនៃកម្ពុជា ដើម្បីប្រតិបត្តិការសេវាកម្ម មីក្រូហិរញ្ញវត្ថុនៅក្នុងប្រទេសកម្ពុជា ។

២០១០

ដោយសារតែ ហត្ថកសិករ មាននិរន្តរភាពផ្នែកប្រតិបត្តិការ ធនាគារជាតិនៃកម្ពុជាបានសម្រេចផ្តល់អាជ្ញាប័ណ្ណ ប្រកប អាជីវកម្មទទួលប្រាក់បញ្ញើសន្សំពីសាធារណជន (MDI-License) ដល់ហត្ថកសិករ ។ ការទទួលអាជ្ញាប័ណ្ណនេះ សរុបញ្ជាក់ឲ្យឃើញពីភាពជោគជ័យមួយក្នុងចំណោមភាពជោគជ័យជាច្រើនរបស់ ហត្ថកសិករ លើការផ្តល់សេវាកម្ម ហិរញ្ញវត្ថុដល់អតិថិជនពិសេសអនុញ្ញាតឲ្យហត្ថកសិករ កេណ្ឌប្រមូលប្រាក់បញ្ញើពីសាធារណជនជាផ្លូវការ ។ លើសពី នេះផ្នែកព័ត៌មានវិទ្យាបាននឹងកំពុងសិក្សាលើការបំពាក់ឲ្យប្រើប្រាស់ប្រព័ន្ធគ្រប់គ្រងធនាគារថ្មី ដើម្បីធ្វើយ៉ាងណាឲ្យការ បំរើសេវាកម្មអតិថិជន និងសកម្មភាពប្រតិបត្តិការ កាន់តែមានប្រសិទ្ធភាពថែមទៀត ។

២០១៦

ហត្ថកសិករ ក្លាយជាក្រុមហ៊ុនបុត្រសម្ព័ន្ធរបស់ធនាគារក្រុងស្រី ដែលជាធនាគារធំជាងគេលំដាប់ទី៥ នៃព្រះរាជាណា ចក្រថៃនិង ជាសមាជិកនៃសម្ព័ន្ធហិរញ្ញវត្ថុអន្តរជាតិ Mitsubishi UFJ Financial Group (MUFG) ដែលជាសម្ព័ន្ធ ក្រុមហ៊ុនផ្តល់សេវាកម្មហិរញ្ញវត្ថុធំបំផុតរបស់ប្រទេសជប៉ុន និងលើសកលលោក ។

២០១៧

ហត្ថកសិករ លីមីតធីត ទទួលបានដើមទុនបន្ថែមថ្មីចំនួន ២៣.២ លានដុល្លារអាមេរិក ដែលធ្វើអោយមូលធនសរុប កើនឡើងរហូតដល់ ១០៥.៤ លានដុល្លារអាមេរិក ដែលក្នុងនោះមានដើមទុនចុះបញ្ជីជាមួយធនាគារជាតិនៃកម្ពុជា ចំនួន ៣០ លានដុល្លារអាមេរិក ។



សាររបស់ប្រធានក្រុមប្រឹក្សាភិបាល

ឆ្នាំ២០១៧ គឺជាឆ្នាំជួបបញ្ហាប្រឈមមួយផ្សេងទៀត ប៉ុន្តែហត្ថកសិករបានបន្តកំណើន និងការអភិវឌ្ឍន៍របស់ខ្លួនគួរឲ្យចាប់អារម្មណ៍។ ទោះបីជាមានស្ថានភាពលំបាកមួយចំនួនក្នុងវិស័យហិរញ្ញវត្ថុក៏ដោយ ក៏ហត្ថកសិករ អាចគ្រប់គ្រងផលប៉ះពាល់មានកម្រិតអប្បបរមាបានយ៉ាងល្អប្រសើរ។ កត្តាប្រឈមគួរឲ្យកត់សម្គាល់បំផុតមួយគឺការដាក់ពិដានអត្រាការប្រាក់នៅខែមេសា ឆ្នាំ២០១៧ ដែលបង្កផលប៉ះពាល់យ៉ាងខ្លាំងដល់ចំណូលការប្រាក់សុទ្ធរបស់ហត្ថកសិករ។ កត្តាប្រកួតប្រជែងដ៏ខ្លាំងពីស្ថាប័នធនាគារពាណិជ្ជ និងស្ថាប័នមីក្រូហិរញ្ញវត្ថុទាំងថ្មី និងចាស់ បានបង្កឲ្យមានសម្ពាធកើនឡើងដល់ដាប់ក្នុងការកំណត់ថ្លៃដែលធ្វើឲ្យប៉ះពាល់ដល់លទ្ធភាពប្រាក់ចំណេញ។

ទោះបីជាមានបញ្ហាប្រឈមផ្សេងៗ ហត្ថកសិករបានបិទបញ្ចប់ឆ្នាំរបស់ខ្លួនប្រកបដោយសមិទ្ធផលការងារដ៏ល្អប្រសើរ។ ហត្ថកសិករបានបើកសាខាថ្មី១៥ បន្ថែមទៀត ដើម្បីពង្រីកដែនប្រតិបត្តិការបណ្តាញរបស់ខ្លួននៅតាមតំបន់ថ្មីៗ ដែលមានមន្ត្រីឥណទានជាង ១,២០០នាក់កំពុងបំពេញការងារនៅហត្ថកសិករ។ ស្ថាប័នត្រូវបានរៀបចំឡើងវិញ និងបង្កើតការិយាល័យបែងចែកលក់ដើម្បីបង្កលក្ខណៈឲ្យហត្ថកសិករកាន់តែទៅជិតប្រជាពលរដ្ឋជាងមុន និងបង្កើនផលបត្រកាន់តែមានប្រសិទ្ធភាពជាងមុន។ ផលបត្រឥណទានកើនឡើង ៣០% មានសំណុំតឥណទានចំនួន ៥៦៧.៥ លានដុល្លារអាមេរិក។ គុណភាពទ្រព្យសកម្មមានភាពល្អប្រសើរដែលមានឥណទានមិនដំណើរការ (NPL) នូវកម្រិត ១.១០% គឺស្ថិតក្នុងចំណោមអត្រាទាបបំផុតក្នុងវិស័យមីក្រូហិរញ្ញវត្ថុ។

នៅឆ្នាំដដែលនេះ ប្រាក់បញ្ញើបានកើនឡើង ២% ដែលមានសមតុល្យចំនួន ៣៦៧.៦ លានដុល្លារអាមេរិក។ ហត្ថកសិករ អាចគ្រប់គ្រងចំណាយប្រតិបត្តិការបានយ៉ាងល្អ និងទទួលបានប្រាក់ចំណេញសុទ្ធកើនឡើង១៩.៨% ស្មើនឹង១៥.៤ លានដុល្លារអាមេរិក។ អនុបាតសាធនភាព (CAR) មានកម្រិត ១៨.១% ដែលបានផ្តល់ជំនាញការងារគ្រប់គ្រាន់ទប់ទល់នឹងហានិភ័យផ្សេងៗ និងលើសពីតម្រូវការរបស់ធនាគារកណ្តាលទៅទៀត។

ហត្ថកសិករ មានការរីកចម្រើនគួរឲ្យចាប់អារម្មណ៍នៅតាមផ្នែកជាច្រើនតាមរយៈការគាំទ្រពីធនាគារក្រុងស្រី ដែលជាម្ចាស់ភាគហ៊ុនរបស់ខ្លួន។ ហត្ថកសិករបានផ្តោតការចាប់អារម្មណ៍លើការគ្រប់គ្រងហានិភ័យ និងការបណ្តុះវិន័យឥណទានយ៉ាងខ្លាំង។ ភាពរីកចម្រើនជាច្រើនដែលយើងបានសម្រេចកន្លងមក រួមមានការតាមដានត្រួតពិនិត្យគុណភាពឥណទានយ៉ាងហ្មត់ចត់ ការអភិវឌ្ឍបុគ្គលិកតាមសាខាដើម្បីធ្វើឲ្យការវាយតម្លៃទ្រព្យធានា និងបទដ្ឋានវាយតម្លៃឥណទានកាន់តែប្រសើរ។ សវនកម្មនិងការអនុវត្តតាម ត្រូវបានពង្រឹងទាក់ទងនឹងវិធីសាស្ត្រ និងការតាមដានត្រួតពិនិត្យប្រកបដោយប្រសិទ្ធភាព។ ហត្ថកសិករ ក៏ធ្វើការយ៉ាងជិតស្និទ្ធជាមួយធនាគារក្រុងស្រីទាក់ទងនឹងការផ្ទេរចំណេះជំនាញផ្នែកការអភិវឌ្ឍផលិតផលថ្មីៗ។ ផលិតផល ឥណទានកាតគ្រី ត្រូវបានដាក់ឲ្យប្រើប្រាស់សាកល្បងដែលអតិថិជនអាចប្រើប្រាស់ប័ណ្ណសម្គាល់ រថយន្ត ឬក៏ទោចក្រយានយន្តជាទ្រព្យបញ្ចាំ សម្រាប់ស្នើសុំកម្ចី ដែលយកគំរូតាមភាពជោគជ័យពីសម្ព័ន្ធហិរញ្ញវត្ថុរបស់ខ្លួន។



◆ ទស្សនៈវិស័យសម្រាប់ឆ្នាំ២០១៨ និងយុទ្ធសាស្ត្ររបស់ហត្ថាកសិករ

មានការព្យាករណ៍ថាសេដ្ឋកិច្ចកម្ពុជានឹងបន្តរីកលូតលាស់ដ៏រឹងមាំក្នុងរង្វង់ចន្លោះពី ៦.៨% ទៅ ៦.៩% ដែលរួមចំណែករុញច្រានពីវិស័យនាំចេញ និងសេវាកម្មដ៏រឹងមាំរួមមានវិស័យទេសចរណ៍។ ហត្ថាកសិករនឹងបន្តលើកស្ទួយ និងជំរុញខ្លួនឆ្ពោះទៅរកបទដ្ឋានប្រសើរជាងនេះដើម្បីផ្តល់សេវាកម្មឲ្យអតិថិជននៅវិស័យផ្សេងៗស្របទៅតាមការរីកលូតលាស់របស់សេដ្ឋកិច្ច។ ហត្ថាកសិករនឹងពង្រីកដែនវិសាលភាពអតិថិជនរបស់ខ្លួនមិនត្រឹមតែក្នុងរង្វង់មីក្រូហិរញ្ញវត្ថុតាមទម្លាប់ដើមប៉ុណ្ណោះទេ ប៉ុន្តែនឹងចាប់យកចំណែកទីផ្សារថ្មីក្នុងវិស័យសេវាកម្មដោយផ្តល់សេវាកម្មដល់អ្នកដែលប្រើប្រាស់ផ្ទាល់ៗដោយសារតែ ការប្រើប្រាស់ជំនាញដែលទទួលបានពីធនាគារក្រុងស្រី ហត្ថាកសិករបានបង្កើតសេវាកម្មដើម្បីផ្តល់ជូនអ្នកប្រើប្រាស់ជារូបវន្តបុគ្គល។

ក្នុងផែនការអាជីវកម្ម រយៈពេលមធ្យមចន្លោះពីឆ្នាំ ២០១៨ ដល់ ២០២០ ហត្ថាកសិករបានកំណត់មហិច្ឆតារបស់ខ្លួនថានឹងក្លាយជាស្ថាប័នមីក្រូហិរញ្ញវត្ថុទទួលបានការកោតសរសើរបំផុត និងត្រៀមកម្លាយខ្លួនទៅជាធនាគារពាណិជ្ជមួយត្រឹមឆ្នាំ២០២០។ ហត្ថាកសិករធ្វើការកំណត់គោលដៅប្រកបដោយមហិច្ឆតា និងប្តេជ្ញាចិត្តជំរុញហត្ថាកសិករតាមទិដ្ឋភាពផ្សេងៗដើម្បីត្រៀមខ្លួនក្លាយជាធនាគារពាណិជ្ជក្នុងគោលដៅបម្រើប្រទេសជាតិកាន់តែប្រសើរ។ ហត្ថាកសិករមានគោលដៅផ្តល់ឲ្យអតិថិជនរបស់ខ្លួននូវបទពិសោធន៍ដ៏ល្អឥតខ្ចោះតាមរយៈបុគ្គលិកប្រកបដោយវិជ្ជាជីវៈដំណើរការដែលមានការរៀបចំយ៉ាងប្រសើរ និងមានបច្ចេកវិទ្យាទំនើប។

◆ យុទ្ធសាស្ត្រសំខាន់ៗចំនួនបួន ក្នុងផែនការអាជីវកម្មរយៈពេលមធ្យម៖

- ពង្រឹងគោលនយោបាយផ្ទៃក្នុងដើម្បីគាំទ្រដល់កំណើនអាជីវកម្មតាមរយៈការគ្រប់គ្រងហានិភ័យ និងការធ្វើស្វ័យប្រវត្តិនិយកម្ម
- ធ្វើឲ្យកាន់តែប្រសើរនូវកំណើនអាជីវកម្ម និងផលិតភាពប្រាក់ចំណេញតាមរយៈការប្រើប្រាស់បណ្តុំនៃផលិតផល និងបណ្តាញ
- ពង្រីកសមត្ថភាពកៀងគរមូលធនតាមរយៈមធ្យោបាយផ្សេងៗទាំងនៅក្នុងទីផ្សារក្នុងស្រុក និងក្រៅស្រុកដើម្បីធ្វើឲ្យប្រសើរដល់ខ្ពង់ចំណាយលើមូលធន និងកាត់បន្ថយការប្រមូលផ្តុំនៃហានិភ័យ
- លើកស្ទួយការគ្រប់គ្រងធនធានមនុស្ស និងការចាត់តាំងដើម្បីពង្រឹងស្ថាប័ន និងពង្រឹងការផ្លាស់ប្តូរ។

ហត្ថាកសិករ នឹងបន្តកិច្ចសហប្រតិបត្តិការយ៉ាងជិតស្និទ្ធជាមួយធនាគារក្រុងស្រីលើផ្នែកផ្សេងៗ គ្នារួមមានការងារ Branding ការកៀងគរមូលនិធិ ការណែនាំបន្តអាជីវកម្ម និងការផ្ទេរចំណេះជំនាញ។ ហត្ថាកសិករ មានទំនុកចិត្តថាខ្លួនបានរៀបចំផែនការដ៏រឹងមាំដោយមានការជួយគាំទ្រពីម្ចាស់ភាគហ៊ុនដើម្បីជំរុញឲ្យស្ថាប័នសម្រេចបានតាមគោលដៅរបស់ខ្លួននាពេលអនាគត។

ក្នុងនាមជាប្រធានក្រុមប្រឹក្សាភិបាល និងបុគ្គលិករបស់ហត្ថាកសិករខ្ញុំសូមឆ្លៀតយកឱកាសនេះសំដែងការកោតសរសើរដ៏ស្មោះចំពោះការបន្តការជឿជាក់ទុកចិត្តមកលើដំណើរការអាជីវកម្មរបស់យើង។

Sudargo (Dan) Harsono
ប្រធានក្រុមប្រឹក្សាភិបាល



សាររបស់ប្រធានអគ្គនាយក

យើងបានប្រារព្ធខួប ១ឆ្នាំ នៃការក្លាយខ្លួនជាបុត្រសម្ព័ន្ធ របស់ធនាគារក្រុងស្រី ក្រោមអត្តន័យនៃពាក្យស្លោក “ ជោគជ័យទាំងអស់គ្នា ” ។ ឆ្នាំ ២០១៧ គឺជាឆ្នាំដែលគួរអោយកត់សម្គាល់ជាមួយលទ្ធផលឥណទានគាប់ប្រសើរ និងប្រកបដោយការប្រកួតប្រជែង (ទាំងសំរៀត និងគុណភាពឥណទាន) ប្រាក់បញ្ញើ និងសេវាហិរញ្ញវត្ថុជាច្រើនទៀត ។ ហត្ថកសិករ បានសម្រេចជំហានដ៏គួរអោយកត់សម្គាល់ក្នុងការអភិវឌ្ឍផលិតផលដ៏សំបូរបែប ការគ្រប់គ្រងហានិភ័យ ការប្រតិបត្តិតាម ការប្រមូលឥណទាន ការអភិវឌ្ឍអាជីវកម្ម និងការកសាងសមត្ថភាពបុគ្គលិកជាដើម ទោះជាមានការប្រឈមនៃបរិយាកាសក្នុងការប្រកួតប្រជែង និងតម្រូវការចាំបាច់នៃច្បាប់ និងបទបញ្ញត្តិ ។

ការអភិវឌ្ឍសេដ្ឋកិច្ច

ទោះបីជាមានឧបសគ្គមួយចំនួនពីការថយចុះនៃសេដ្ឋកិច្ចសកល និងក្នុងតំបន់ដូចជាសហភាពអឺរ៉ុប អាមេរិក និងចិនជាដើម (ដោយយោងតាមធនាគារជាតិនៃកម្ពុជា) កំណើនសេដ្ឋកិច្ចរបស់ប្រទេសកម្ពុជានៅតែរឹងមាំស្ថិតក្នុងអត្រា ៧%ក្នុងឆ្នាំ ២០១៧ដែលគាំទ្រដោយវិស័យសំខាន់ៗ ៖ គិតជាវិភាគទានតាមវិស័យសេវាកម្ម (៣៩%) ឧស្សាហកម្ម (៣០%) និងកសិកម្ម (២៥%) (យោងតាមក្រសួងសេដ្ឋកិច្ច និងហិរញ្ញវត្ថុ) និងទ្រទ្រង់ដោយលទ្ធផលចំបង ៗ ពី វិស័យសំណង់ (១៨%) វាយនភណ្ឌ (៧%) និងទេសចរណ៍ (៥%) ។

បរិយាកាសក្នុងវិស័យហិរញ្ញវត្ថុ

មីក្រូហិរញ្ញវត្ថុនៅប្រទេសកម្ពុជាមានការប្រកួតប្រជែងយ៉ាងខ្លាំងដោយសារកំណើនយ៉ាងខ្លាំងក្លានៃស្ថាប័នធនាគារ និងមីក្រូហិរញ្ញវត្ថុថ្មីៗ ដែលសព្វថ្ងៃនេះមានធនាគារចំនួនជាង៥០ និងស្ថាប័នមីក្រូហិរញ្ញវត្ថុចំនួន៧០ ។ ក៏ដូចជាអត្រាកំណើនខ្ពស់នៃកម្ចីរបស់ធនាគារដែលមាន

ចំនួនមិនទាបជាង២០% ។ បទបញ្ញត្តិច្បាប់ប្រុងប្រយ័ត្ន បានពង្រឹងដល់សមត្ថភាពរបស់គ្រឹះស្ថានហិរញ្ញវត្ថុថែមមួយកម្រិតនៃសុវត្ថិភាព និងនិរន្តរភាព និងធានាបាននូវការអភិវឌ្ឍប្រកបដោយចីរភាព ។ ទ្រព្យសកម្មរបស់គ្រឹះស្ថានហិរញ្ញវត្ថុបានកើនឡើង ២០.២% ខណៈពេលដែលសំរៀតឥណទាន និងប្រាក់បញ្ញើបានកើនឡើងចំនួន ១៨% និង ២៤.៥%រៀងគ្នាក្នុងឆ្នាំ ២០១៧ ។ ហត្ថកសិករ បានដើរទានកំណើននៃវិស័យហិរញ្ញវត្ថុនៅអត្រា ៣០% ក្នុងឆ្នាំ ២០១៧ ។ បើទោះបីជាបរិយាកាសប្រកួតប្រជែងខ្លាំង ហត្ថកសិករ បានរក្សានូវលំដាប់ទី៣ នៃសំរៀតឥណទានច្រើនជាងគេ និងទី២ នៃសមតុល្យប្រាក់បញ្ញើ និងទី២ នៃការបំពាក់ម៉ាស៊ីនអេធីអឹមបានច្រើនជាងគេ ។

លទ្ធផលដែលសម្រេចបាន

ហត្ថកសិករ សម្រេចបាននូវប្រាក់ចំណេញសុទ្ធរបស់ខ្លួនបន្ទាប់ពីការកាត់ពន្ធចំនួន ១៥.៤ លានដុល្លារអាមេរិក បើធៀបនឹងផែនការថវិកាប្រចាំឆ្នាំសម្រេចបាន ៩២% នៃផែនការ ជាមួយនឹងការចំណាយប្រតិបត្តិការដែលទាបជាងផែនការចំនួន ២៣% ។

- សំរៀតឥណទានសរុបបានកើនឡើងចំនួន ៣០% កើនឡើងពី ៤៤៥ លានដុល្លារអាមេរិកក្នុងឆ្នាំ២០១៦ ទៅ ៥៦៧.៥ លានដុល្លារអាមេរិកនៅឆ្នាំ២០១៧ ។
- អត្រាប្រាក់កម្ចីមិនដំណើរការបានកើនឡើងធៀបនឹងឆ្នាំ ២០១៦ ប៉ុន្តែស្ថិតនៅក្នុងកម្រិតដែលអាចគ្រប់គ្រងបាននៅក្នុងឆ្នាំ ២០១៧ ត្រឹមតែ១.១% ប៉ុណ្ណោះ ។
- ហត្ថកសិករបានបង្កើនសមតុល្យប្រាក់បញ្ញើរហូតដល់ ៣៦៧.៦ លានដុល្លារអាមេរិក ។
- ហត្ថកសិករបានបម្រើសេវាអេធីអឹមដល់ជួនអតិថិជនដែលកំពុងប្រើប្រាស់ចំនួន ៤០,០២៧ អតិថិជនជាមួយម៉ាស៊ីនអេធីអឹមចំនួន

១២៦ ម៉ាស៊ីន នៅទូទាំងរាជធានី និងទីប្រជុំជន ដែលក្នុងនោះមាន ម៉ាស៊ីនចំនួន១៣ ដែលជាម៉ាស៊ីនដែលអាចទទួលបានការដាក់ប្រាក់បញ្ញើ ។

- ហត្ថាកសិករ ក៏បានកត់ត្រានូវប្រតិបត្តិការលើទូរសព្ទដៃរបស់អតិថិជន មានចំនួន ២១០,៨៧១ដង ក្នុងអំឡុងឆ្នាំ២០១៧ ជាមួយអ្នកចុះឈ្មោះ ប្រើប្រាស់ចំនួន ៦,០១៣នាក់ ។
- ហត្ថាកសិករ ទទួលបានជោគជ័យក្នុងការផ្តល់សេវាធានារ៉ាប់រងសុខភាព ខ្នាតតូច ដោយផ្តល់ការធានារ៉ាប់រងបានដល់អតិថិជនចំនួន២៦,២៩៦ ក្នុងឆ្នាំ២០១៧ ដែលបានជួយការពារអតិថិជនពីហានិភ័យសុខភាព និងគ្រោះថ្នាក់នានា ។
- ប្រាក់ចំណេញសុទ្ធផ្សេងនឹងមធ្យមភាគមូលធន (ROE) សម្រេចបាន ចំនួន ២១.៤៣%
- ប្រាក់ចំណូលពីការប្រាក់សុទ្ធបានកើនឡើង ២៣% កើនឡើងពី ៤៦.០៧លានដុល្លារអាមេរិក ទៅ៥៦.៤៤លានដុល្លារអាមេរិក ដែល ជាលទ្ធផលបានមកពីកំណើនប្រាក់កម្ចីក្នុងឆ្នាំ ២០១៧ ។
- ចំណាយប្រតិបត្តិការបានកើនឡើងត្រឹមតែ៨.២១% ស្មើនឹង៣១លាន ដុល្លារអាមេរិកប៉ុណ្ណោះ ដែលស្ថិតក្រោមការគ្រប់គ្រងដ៏ល្អ ។

ទំនួលខុសត្រូវសង្គម ការបំពេញចិត្តអតិថិជន និងការគាំពារអតិថិជន

ហត្ថាកសិករ បានរក្សាចំណាប់អារម្មណ៍ក្នុងទំនួលខុសត្រូវសង្គម ដោយ បានគាំទ្រនូវកម្មវិធីសិក្សាអប់រំបរិស្ថាន សុវត្ថិភាពប្រជាពលរដ្ឋ និងធានា ថាអតិថិជននឹងមិនបង្កផលប៉ះពាល់ដល់បរិស្ថាន និងសង្គមឡើយ ។ ហត្ថាកសិករ បន្តបង្កើនគុណភាពសេវាកម្មបន្ថែមទៀត ។ ជារៀងរាល់ឆ្នាំ មតិយោបល់នៃការស្ទង់មតិរបស់អតិថិជនត្រូវបានប្រមូល និងពិនិត្យដើម្បី ធ្វើអោយសេវាកម្មកាន់តែប្រសើរ ក្នុងគោលបំណងបំពេញតម្រូវការរបស់ អតិថិជន ។ យុទ្ធនាការមួយចំនួនត្រូវបានផ្តួចផ្តើមដើម្បីផ្តល់តម្លៃពិសេស ដល់អតិថិជនស្មោះត្រង់ និងលើកទឹកចិត្តដល់អតិថិជនដែលបានណែនាំ អតិថិជនមកកាន់ហត្ថាកសិករ ។ ហត្ថាកសិករ បានបង្កើតក្រុមលក់តាម ប្រព័ន្ធទូរសព្ទ (Tele Sale) ដើម្បីធ្វើការទាក់ទងជាមួយនិងអតិថិជនដាក់ ប្រាក់បញ្ញើ ដើម្បីបំពេញតម្រូវការបន្ថែមនៃក្រុមអតិថិជននីមួយៗ ។

បណ្តាញការិយាល័យ និងអេធីអឹម

បណ្តាញការិយាល័យរបស់ហត្ថាកសិករបានកើនឡើងពី១៥៣ សាខាក្នុង ឆ្នាំ២០១៦ ទៅដល់ ១៦៨សាខា ក្នុងឆ្នាំ២០១៧ និងមានម៉ាស៊ីនអេធីអឹម រហូតដល់១២៦គ្រឿងដើម្បីនាំមកនូវសេវាកម្មហិរញ្ញវត្ថុអោយកាន់តែ ទៅជិត ដើម្បីបំពេញនូវតម្រូវការរបស់អតិថិជនអោយកាន់តែប្រសើរ ឡើង ដោយអតិថិជនអាចធ្វើប្រតិបត្តិការដោយគ្មានដែនកំណត់ គ្រប់ ពេលវេលា គ្រប់ទីកន្លែង ។

ទស្សនៈវិស័យលើវិស័យហិរញ្ញវត្ថុ

កំណើនសេដ្ឋកិច្ចនៅប្រទេសកម្ពុជាត្រូវបានប៉ាន់ស្មានថានឹងបន្តកំណើន ប្រមាណ ៧% ក្នុងឆ្នាំ២០១៨ ដែលនឹងគាំទ្រដោយកំណើនពីវិស័យ ឧស្សាហកម្ម ៨.៦% សេវាកម្ម ៧.៦% និងកសិកម្ម ២% ដែលក្នុងនោះ មានកំណើនខ្លាំងនៃការនាំចេញសំលៀកបំពាក់ នៃពាណិជ្ជកម្មលក់ដុំ និងលក់រាយ សណ្ឋាគារ និងភោជនីយដ្ឋាន បើយោងតាមរបាយការណ៍ របស់ធនាគារជាតិនៃកម្ពុជា ។ វិស័យសេវាកម្ម និងឧស្សាហកម្មនៅតែ ជាវិភាគទានដ៏ធំនៃសេដ្ឋកិច្ចកម្ពុជា ។ ជាមួយជំហាននៃការអភិវឌ្ឍដែល គួរអោយកត់សំគាល់ កំណើនឥណទាន និងប្រាក់បញ្ញើនៅវិស័យ ហិរញ្ញវត្ថុក្នុងឆ្នាំ ២០១៨ ត្រូវបានព្យាករណ៍ថានឹងបន្តកំណើនប្រហាក់ ប្រហែលនឹងឆ្នាំ ២០១៧ នៅអត្រាកំណើន ១៨% និង២៤%រៀងគ្នា ។

ផែនការយុទ្ធសាស្ត្រ និងអាទិភាព

ដោយផ្អែកលើកំណើនសេដ្ឋកិច្ចដ៏រឹងមាំហត្ថាកសិករ បានបង្កើតផែនការ អាជីវកម្មរយៈពេល ៣ឆ្នាំ ដើម្បីក្លាយជាគ្រឹះស្ថានមីក្រូហិរញ្ញវត្ថុទទួល ប្រាក់បញ្ញើដែលទទួលបានការគាំទ្រ និងកោតសរសើរពីអតិថិជន និង ត្រៀមខ្លួនដើម្បីកម្លាយខ្លួនទៅជាធនាគារពាណិជ្ជនៅឆ្នាំ២០២០ តាមរយៈបទពិសោធន៍នៃការផ្តល់សេវាកម្មហិរញ្ញវត្ថុដល់អតិថិជន យ៉ាងល្អបំផុត ការអភិវឌ្ឍហេដ្ឋាចរនាសម្ព័ន្ធ ដើម្បីសម្រេចអោយបាននូវ កំណើនប្រកបដោយចីរភាព បទដ្ឋានធនាគារ និងភាពជឿនលឿននៃ បច្ចេកវិទ្យា ក្នុងការធ្វើអោយប្រសើរឡើងនូវការផ្តល់ផលិតផល និង ពង្រឹងប្រសិទ្ធភាពខាងក្នុង ។

សេចក្តីថ្លែងអំណរគុណ

យើងសូមថ្លែងអំណរគុណយ៉ាងជ្រាលជ្រៅចំពោះការប្តេជ្ញាចិត្តរបស់ បុគ្គលិកហត្ថាកសិករទាំងអស់ក្នុងការចូលរួមចំណែកដើម្បីធ្វើអោយ មានការរីកចម្រើនប្រកបដោយនិរន្តរភាពនេះ ។ ការជឿទុកចិត្តរបស់ អតិថិជន ដៃគូអាជីវកម្ម និងសហការីរបស់យើង រួមជាមួយការគាំទ្រ ពីសំណាក់ធនាគារជាតិនៃកម្ពុជា និងស្ថាប័ននិយតកម្មផ្សេងទៀតដែល បានធ្វើអោយសមិទ្ធផលប្រចាំឆ្នាំ២០១៧ នេះសម្រេចបាននូវជោគជ័យ ។ ខ្ញុំសូមថ្លែងអំណរគុណយ៉ាងជ្រាលជ្រៅចំពោះប្រធានក្រុមប្រឹក្សាភិបាល សមាជិកក្រុមប្រឹក្សាភិបាល និងភាគទុននិករបស់ហត្ថាកសិករទាំងអស់ ចំពោះការណែនាំ និងការគាំទ្រ ព្រមជាមួយនឹងការប្រគល់ភារកិច្ច មកអោយរូបខ្ញុំក្នុងនាមជាអ្នកដឹកនាំហត្ថាកសិករបន្តទៅទៀត ។



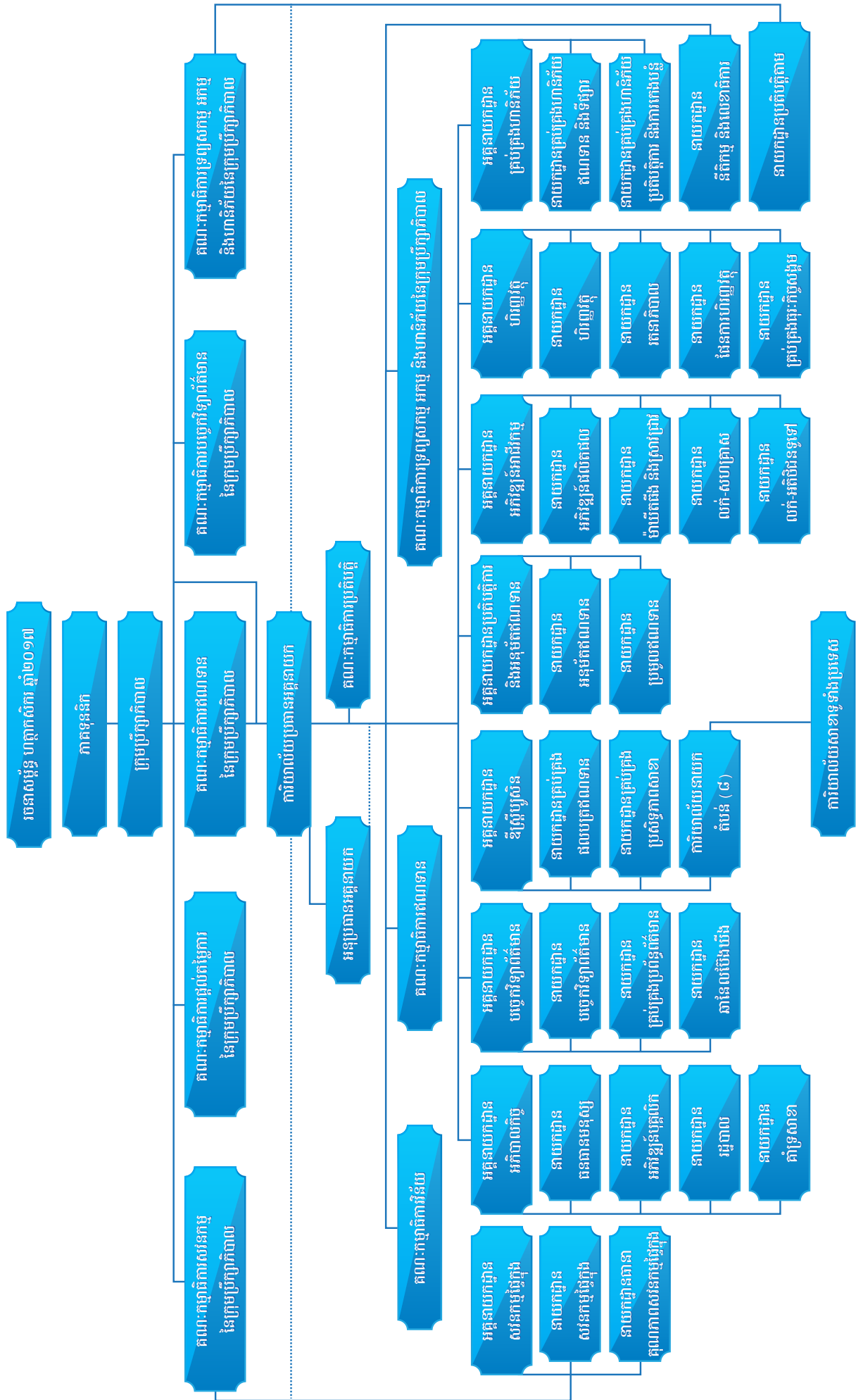
លោកឧកញ៉ា ហួត អៀងតុង
ប្រធានអគ្គនាយក



របៀបសម្ព័ន្ធមូលធនហ្គាឡាកសិករ

ធនាគារអយុធ្យា (Bank of Ayudhya) ដែលគេស្គាល់ថាជាធនាគារក្រុងស្រី និងដែលត្រូវបានបង្កើតឡើងក្នុងឆ្នាំ១៩៤៥ បច្ចុប្បន្នគឺជាធនាគារធំលំដាប់ទីប្រាំនៃព្រះរាជាណាចក្រថៃឡង់ដ៍ ដោយផ្អែកលើលក្ខខណ្ឌទ្រព្យសកម្ម សំលៀកឥណទាន និងសមតុល្យប្រាក់បញ្ញើ និងជាធនាគារមួយក្នុងចំណោមធនាគារដែលមានមូលដ្ឋានអាជីវកម្មដ៏រឹងមាំបំផុត (D-SIBs) នៃព្រះរាជាណាចក្រថៃឡង់ដ៍ដែលមានប្រវត្តិបទពិសោធន៍លើការងាររបស់ខ្លួនប្រមាណ ៧៣ឆ្នាំកន្លងមកហើយ។ ធនាគារក្រុងស្រី គឺជាសមាជិកយុទ្ធសាស្ត្រនៃសម្ព័ន្ធហិរញ្ញវត្ថុអន្តរជាតិ Mitsubishi UFJ Financial Group (Fitch, A, Long Term, / F1, Short-term November 2017) ។ ធនាគារក្រុងស្រីបើកបម្រើ និងផ្តល់ជូននូវសេវាកម្មហិរញ្ញវត្ថុដ៏សម្បូរបែប ហិរញ្ញវត្ថុប្រើប្រាស់ផ្ទាល់ខ្លួន ការវិនិយោគ ការគ្រប់គ្រងទ្រព្យសកម្ម និងផលិតផលហិរញ្ញវត្ថុ

ដ៏ទៃផ្សេងទៀតសម្រាប់អតិថិជនរូបវន្តបុគ្គល សហគ្រាសខ្នាតតូច និងមធ្យម និងក្រុមហ៊ុនសាជីវកម្មធំៗតាមរយៈសាខាប្រតិបត្តិការប្រមាណ ៧០០សាខា (សាខាធនាគារ ៦៦៣សាខា និងសាខាបម្រើអាជីវកម្មយានយន្ត ៣៧សាខា) និងប៉ុស្តិ៍សេវាជាង ៣៥,០០០ កន្លែងនៅទូទាំងប្រទេស។ សម្ព័ន្ធជនធនាគារក្រុងស្រីគឺជាក្រុមហ៊ុនផ្តល់កាតដ៏ធំបំផុតនៅក្នុងព្រះរាជាណាចក្រថៃឡង់ដ៍ដែលបានផ្តល់កាតឥណទានប្រមាណ ៨.៦លានកាត ផ្តល់ហិរញ្ញប្បទានបង់រំលស់ (sales finance) និងគណនីកម្ចីប្រើប្រាស់ផ្ទាល់ខ្លួន ហើយជាក្រុមហ៊ុនផ្តល់សេវាកម្មហិរញ្ញប្បទានយានយន្ត (Krungsri Auto) ជាក្រុមហ៊ុនមួយក្នុងចំណោមក្រុមហ៊ុនគ្រប់គ្រងទ្រព្យសកម្មល្អតំលាស់ល្បឿនបំផុត (Krungsri Asset Management) និងជាក្រុមហ៊ុនត្រួសត្រាយផ្លូវក្នុងវិស័យមីក្រូហិរញ្ញវត្ថុ (Ngern Tid Lor) ។





លោក Sudargo Harsono ប្រធានក្រុមប្រឹក្សាភិបាល

លោក Sudargo Harsono (DAN) គឺជាអនុប្រធានអគ្គនាយកប្រតិបត្តិជាន់ខ្ពស់នៃធនាគារក្រុងស្រីដែលមានបទពិសោធន៍ដ៏ទូលំទូលាយនៅក្នុងការគ្រប់គ្រងអាជីវកម្ម និងសេវាកម្មហិរញ្ញវត្ថុ ។ លោក DAN ធ្លាប់ទទួលបានមុខតំណែងសំខាន់ៗប្រចាំស្ថាប័ន ជាច្រើនរួមមាន អគ្គនាយកម៉ាយីតធីង នាយក នាយកដ្ឋានម៉ាយីតធីង និងលក់ នាយក នាយកដ្ឋានម៉ាយីតធីង និងអភិវឌ្ឍន៍អាជីវកម្មអន្តរជាតិ នាយក នាយកដ្ឋានម៉ាយីតធីង និង Branding និងជានាយក នាយកដ្ឋានសេវាធនាគារផ្ទាល់ខ្លួន មុនពេលមកកាន់តំណែងបច្ចុប្បន្ន ។ លោក DAN បានបញ្ចប់ថ្នាក់ បរិញ្ញាបត្រជាន់ខ្ពស់ពីសាកលវិទ្យាល័យ Indiana បន្ថែមលើ បរិញ្ញាបត្រវិស្វកម្មអគ្គិសនី និងវិស្វកម្មជីវៈវេជ្ជសាស្ត្រ ពីសាកលវិទ្យាល័យ កាលីហ្វ័រញ៉ា នៃរដ្ឋអែនដើលែស ។



លោក Chandrashekar Subramanian Krishoolndmangalam សមាជិក

លោក Chandrashekar (Chandra) ត្រូវបានតែងតាំងជាអគ្គនាយក គ្រប់គ្រងហានិភ័យ របស់ធនាគារក្រុងស្រីនៅខែមករា ឆ្នាំ២០០៧ ហើយបច្ចុប្បន្ន លោកមានមុខងារជាសមាជិកមួយរូបនៃគណៈកម្មាធិការគ្រប់គ្រងហានិភ័យ គណៈកម្មាធិការប្រតិបត្តិ និងគណៈកម្មាធិការទ្រព្យសកម្ម និងអកម្ម ។ មុនពេលចូលបម្រើការងារនៅធនាគារក្រុងស្រី លោក Chandra បានបម្រើការងារជាអគ្គនាយកគ្រប់គ្រងហានិភ័យនៅក្រុមហ៊ុន GE ប្រទេសឥណ្ឌា ទទួលបានបន្ទុកត្រួតពិនិត្យអាជីវកម្មលក់រាយ ដែលរាប់បញ្ចូលសេវាកម្មគេហដ្ឋានកម្ចីផ្ទាល់ខ្លួន កម្ចីយានយន្ត និងកាតឥណទានជាដើម ។ លោក Chandra បានបញ្ចប់ ថ្នាក់បរិញ្ញាបត្រជាន់ខ្ពស់ពីសាកលវិទ្យាល័យបុមបៃ ផ្នែកពាណិជ្ជកម្ម នៅក្នុងឆ្នាំ១៩៨៥ ។



លោក Rohit Khanna សមាជិក

លោក Rohit Khanna ចាប់ផ្តើមបម្រើការងារនៅធនាគារក្រុងស្រី ពីឆ្នាំ២០១០ ហើយបច្ចុប្បន្នលោកគឺជានាយក នាយកដ្ឋានផែនការ និងយុទ្ធសាស្ត្រ ។ លោកមានតួនាទីចម្បងលើការបង្កើត និងអនុវត្តយុទ្ធសាស្ត្រគោលដើម្បីធ្វើឱ្យធនាគារក្រុងស្រី ក្លាយជាស្ថាប័នហិរញ្ញវត្ថុនាំមុខគេក្នុងតំបន់ដែលមានលទ្ធភាពធ្វើអាជីវកម្មលើឆាកអន្តរជាតិ ។ ចាប់តាំងពីខែតុលាឆ្នាំ២០១៥ លោកមានទំនួលខុសត្រូវបន្ថែមទៀតលើការត្រួតពិនិត្យផ្នែកម៉ាយីតធីង សកម្មភាពផ្សព្វផ្សាយ និង Branding ការទំនាក់ទំនង និងផ្នែកគាំទ្រព្រះកិច្ចសង្គម ។ លោក Rohit ទទួលបានបរិញ្ញាបត្រលើជំនាញវិស្វកម្មអេឡិចត្រូនិច និងបរិញ្ញាបត្រជាន់ខ្ពស់ផ្នែករដ្ឋបាលអាជីវកម្មពី សាកលវិទ្យាល័យ XLRI នៃប្រទេសឥណ្ឌា ។ លើសពីនេះទៅទៀតលោកជាគ្រូបង្ហាញខ្សែក្រវាត់ខ្មៅ និងអ្នកអប់រំផ្នែក GE Six Sigma ប្រកបដោយវិជ្ជាជីវៈ ។



កញ្ញា Duangdao Wongpanitkrit សមាជិក

កញ្ញា Duangdao Wongpanitkrit ត្រូវបានតែងតាំងជាអគ្គនាយិកា ហិរញ្ញវត្ថុ នៃធនាគារក្រុងស្រីនៅថ្ងៃទី០១ ខែមករា ឆ្នាំ២០១៣ ។ កញ្ញាបានបញ្ចប់ការសិក្សា ថ្នាក់បរិញ្ញាបត្រផ្នែកគណនេយ្យ និងហិរញ្ញវត្ថុពីសាកលវិទ្យាល័យ Thammasat និង បរិញ្ញាបត្រជាន់ខ្ពស់ផ្នែកគ្រប់គ្រងហិរញ្ញវត្ថុពីសាកលវិទ្យាល័យ Chulalongkorn ។ បន្ថែមពីនេះកញ្ញាទទួលបានសញ្ញាបត្របញ្ជាក់ពីជំនាញផ្នែកគណនេយ្យសាធារណៈ Certified Public Accountant ពី CPA ព្រះរាជាណាចក្រថៃ ។ កញ្ញា Duangdao មានបទពិសោធន៍ការងារជាច្រើនឆ្នាំលើផ្នែកគ្រប់គ្រងហិរញ្ញវត្ថុ នៅតាមស្ថាប័ននានា ដូចជា KPMG, Star petroleum និងធនាគារ Standard Chartered Bank មុនពេលបម្រើការងារនៅធនាគារក្រុងស្រី ។



លោក Piyasak Ukritnukun សមាជិក

លោក Piyasak Ukritnukun មានតួនាទីជានាយកគ្រប់គ្រងនៃក្រុមហ៊ុន Ngerm Tid Lor ដែលជាក្រុមហ៊ុន បុត្រសម្ព័ន្ធនៃក្រុមហ៊ុនក្រុងស្រីគ្រប ។ បន្ទាប់ពីចូលបម្រើការងារនៅក្នុងក្រុមហ៊ុនក្រុងស្រីគ្របនៅឆ្នាំ២០០៨ លោកបានចំណាយពេលប្រមាណជាង ៥ឆ្នាំក្នុងមុខតំណែងជាអគ្គនាយកម៉ាយ៉ែតធីង និងនាយក នាយកដ្ឋាន អភិវឌ្ឍន៍អាជីវកម្មមុនពេលទទួលបានតួនាទីជាអគ្គនាយកគ្រប់គ្រងនៅឆ្នាំ២០១៣ ។ ជុំវិញការបណ្តុះបណ្តាល វិជ្ជាជីវៈលោក Piyasak បានបញ្ចប់ថ្នាក់បរិញ្ញាបត្រផ្នែកអន្តរជាតិ ពីសាកលវិទ្យាល័យ Thammasat ក្នុងឆ្នាំ១៩៩៩ និងទទួលបានបរិញ្ញាបត្រផ្នែកហិរញ្ញវត្ថុរដ្ឋបាលពាណិជ្ជកម្មនៅឆ្នាំ២០០៣ ។



លោកឧកញ៉ា ហួត អៀងតុង សមាជិក

លោកឧកញ៉ា ហួត អៀងតុង គឺជាសហស្ថាបនិករបស់ហត្ថាកសិករ លីមីតធីត ក្នុងឆ្នាំ១៩៩៤ ហើយបាន ដឹកនាំស្ថាប័ននេះចាប់តាំងពីពេលនោះមក ។ លោកឧកញ៉ា ហួត អៀងតុង មានបទពិសោធន៍ជាច្រើនលើ វិស័យមីក្រូហិរញ្ញវត្ថុដែលជា កត្តាធ្វើឱ្យលោកក្លាយជា ប្រតិបត្តិករយ៉ាងប៊ុនប្រសប់ ទាំងក្នុងការគ្រប់គ្រង ហិរញ្ញវត្ថុ និងមិនមែនហិរញ្ញវត្ថុនៅក្នុងស្ថាប័ន ។ បន្ទាប់ពីបញ្ចប់ការសិក្សាកម្រិតបរិញ្ញាបត្រលើជំនាញ កសិកម្ម នៅឆ្នាំ១៩៩១ លោកបានបញ្ចប់បរិញ្ញាបត្រជាន់ខ្ពស់ផ្នែករដ្ឋបាលអាជីវកម្មពីសាកលវិទ្យាល័យ បៀលប្រាយ ។ ពិសេសជាងនេះទៅទៀត លោកធ្លាប់ចូលរួមនៅក្នុងសិក្ខាសាលាជាច្រើន ពាក់ព័ន្ធ នឹងវិស័យ មីក្រូហិរញ្ញវត្ថុនៅក្រៅប្រទេសដែលរួមមាន ដូចជា ហ្វីលីពីន សហរដ្ឋអាមេរិក ឥណ្ឌូនេស៊ី បារាំង អាឡឺម៉ង់ និងប្រទេសជាច្រើនទៀត ។



លោកបណ្ឌិត ឌី ដារុធ សមាជិកក្រុមប្រឹក្សាភិបាលឯករាជ្យ

លោកបណ្ឌិត ឌី ដារុធ ជាទីប្រឹក្សា ប្រកបដោយបទពិសោធន៍និងជំនាញខ្ពស់ក្នុងការគ្រប់គ្រងហិរញ្ញវត្ថុ ។ លោកធ្លាប់ធ្វើការនៅស្ថាប័នជាតិ និងអន្តរជាតិជាច្រើន ជាមួយនឹងទំនួលខុសត្រូវលើគម្រោងសំខាន់ៗ រួមមាន J VK NAGA MOVERS ធនាគារអភិវឌ្ឍន៍អាស៊ី ADB និង SMEC International ជាដើម ។ លោកបណ្ឌិត ឌី ដារុធ បច្ចុប្បន្នមានតួនាទីជាប្រធានក្រុមប្រឹក្សាផ្នែកកម្មវិធីសិក្សា និងនាយករងថ្នាក់ ក្រោយបរិញ្ញាបត្រនៅសាកលវិទ្យាល័យបៀលប្រាយ ។



លោក ឡូញ ហៃ សមាជិកក្រុមប្រឹក្សាភិបាលឯករាជ្យ

លោក ឡូញ ហៃ បានចូលនិវត្តន៍នៅខែតុលា ឆ្នាំ២០០៨ បន្ទាប់ពីបម្រើការងារនៅធនាគារជាតិនៃកម្ពុជា អស់រយៈពេលជាង ២៥ឆ្នាំ ។ លោកបានកាន់មុខតំណែងចុងក្រោយជា អគ្គនាយករង និងជាទីប្រឹក្សានៃ អគ្គទេសាភិបាលធនាគារជាតិនៃកម្ពុជា ។ អំឡុងពេលបំពេញការងារនៅ ធនាគារជាតិនៃកម្ពុជា លោកបាន ធ្វើការងារនៅក្នុងនាយកដ្ឋាននានាជាច្រើន និងធ្វើការងារទាក់ទងនឹងសកម្មភាពផ្នែកហិរញ្ញវត្ថុទាំងក្នុងតំបន់ និងអន្តរជាតិដែលទាំងនេះបានធ្វើឱ្យ លោកទទួលបានបទពិសោធន៍ជាច្រើនទាក់ទងនឹងការងាររបស់ខ្លួន ។



លោកស្រី តាល់ ណែអ៊ឹម សមាជិកក្រុមប្រឹក្សាភិបាលឯករាជ្យ

លោកស្រី តាល់ ណែអ៊ឹម បានចូលនិវត្តន៍នៅឆ្នាំ២០១០ បន្ទាប់ពីលោកស្រីបានធ្វើការអស់រយៈពេល ៣០ឆ្នាំ ផ្នែកសេវាកម្មនៅធនាគារជាតិនៃកម្ពុជាព្រមទាំងធនាគារពាណិជ្ជផងដែរ ។ តួនាទីចុងក្រោយរបស់លោកស្រី នៅធនាគារជាតិនៃកម្ពុជាគឺជា អគ្គនាយិកាគ្រប់គ្រងទូទៅ សម្រាប់ ០៤ នាយកដ្ឋានសំខាន់ៗ ដូចជា នាយកដ្ឋានត្រួតពិនិត្យ នាយកដ្ឋានប្រតិបត្តិការ នាយកដ្ឋានស្ថិតិ និងស្រាវជ្រាវសេដ្ឋកិច្ច និងនាយកដ្ឋាន ប្តូររូបិយប័ណ្ណបរទេស ។



លោកឧកញ៉ា ហួត អៀងតុង ប្រធានអគ្គនាយក

លោកឧកញ៉ា ហួត អៀងតុង គឺជាសហស្ថាបនិករបស់ហត្ថាកសិករ លីមីតធីត ក្នុងឆ្នាំ១៩៩៤ ហើយបានដឹកនាំស្ថាប័ននេះចាប់តាំងពីពេលនោះមក។ លោកឧកញ៉ា ហួត អៀងតុង មានបទពិសោធន៍ជាច្រើនលើវិស័យមីក្រូហិរញ្ញវត្ថុដែលជា កត្តាធ្វើឱ្យលោកក្លាយជា ប្រតិបត្តិករយ៉ាងប៊ុនប្រសប់ ទាំងក្នុងការគ្រប់គ្រងហិរញ្ញវត្ថុ និងមិនមែនហិរញ្ញវត្ថុនៅក្នុងស្ថាប័ន។ បន្ទាប់ពីបញ្ចប់ការសិក្សាកម្រិតបរិញ្ញាបត្រលើជំនាញកសិកម្ម នៅឆ្នាំ១៩៩១ លោកបានបញ្ចប់បរិញ្ញាបត្រជាន់ខ្ពស់ផ្នែករដ្ឋបាលអាជីវកម្មពីសាកលវិទ្យាល័យ ហៀលប្រាយ។ ពិសេសជាងនេះទៅទៀត លោកធ្លាប់ចូលរួមនៅក្នុងសិក្ខាសាលាជាច្រើន ពាក់ព័ន្ធ នឹងវិស័យមីក្រូហិរញ្ញវត្ថុនៅក្រៅប្រទេសដែលមាន ដូចជា ហ្វីលីពីន សហរដ្ឋអាមេរិក ឥណ្ឌូនេស៊ី បារាំង អាឡឺម៉ង់ និងប្រទេសជាច្រើនទៀត។



លោក Wanchairabin Jitwattanatham អនុប្រធានអគ្គនាយក

លោក Wanchairabin បានចូលបម្រើការងារជាមួយហត្ថាកសិករនៅក្នុងខែវិច្ឆិកា ឆ្នាំ២០១៦ ដោយនាំមកជាមួយនូវបទពិសោធន៍ជំនាញវិជ្ជាជីវៈការងារយ៉ាងសម្បូរបែបជាង១៥ឆ្នាំ លើវិស័យធនាគារ និងហិរញ្ញវត្ថុ ការប្រឹក្សាយោបល់លើការគ្រប់គ្រងទូទៅ និងជាពិសេសវិស័យវិស្វកម្មក្នុងក្រុមហ៊ុនសំខាន់ៗមួយចំនួន ដូចជាធនាគារក្រុងស្រី (Bank of Ayudhya), ក្រុមហ៊ុន GE Capital, និង AT Kearney ។ មុនពេលចូលរួមជាមួយហត្ថាកសិករ លោក Wanchairabin គឺជានាយកគ្រប់គ្រងយុទ្ធសាស្ត្រសហគមន៍សេដ្ឋកិច្ចអាស៊ាននៃធនាគារក្រុងស្រី ដែលមានតួនាទីសំខាន់គ្រប់គ្រងលើការពង្រីកសកម្មភាពអាជីវកម្មក្នុងបណ្តាប្រទេសសមាជិកតំបន់ទន្លេមេគង្គ។ តាមរយៈបទពិសោធន៍លើវិស័យធនាគារជាមួយនឹងសមត្ថភាពលើការប្រឹក្សាយោបល់លើការដឹកនាំក្នុងតំបន់អាស៊ីអាគ្នេយ៍លោកបានរៀបចំ និងដឹកនាំយុទ្ធសាស្ត្រយ៉ាងជោគជ័យជាច្រើនហើយសម្រេចគម្រោងទាំងនោះទៅតាមការកំណត់ចំណែកទីផ្សារ និងទិសដៅអាជីវកម្ម។ គម្រោងសំខាន់ៗទាំងនោះរួមមានការកំណត់យុទ្ធសាស្ត្រក្រុមហ៊ុន ការអភិវឌ្ឍន៍ផលិតផល និងការបែងចែក ការលើកកម្ពស់ប្រព័ន្ធ telemarketing ការកែលម្អដំណើរការខ្សែសង្វាក់ផលិតកម្ម និងការបង្កើតគំរូសេវាកម្មលក់ផលិតផល។ លោក Wanchairabin ទទួលបានសញ្ញាបត្រថ្នាក់បរិញ្ញាបត្រជាន់ខ្ពស់ពីសាកលវិទ្យាល័យពាណិជ្ជសាស្ត្រនៃទីក្រុងមែលប៊ុន ប្រទេសអូស្ត្រាលី និងបរិញ្ញាបត្រវិស្វកម្មពី សាកលវិទ្យាល័យ Chulalongkorn ប្រទេសថៃ។



កញ្ញា អ៊ឹម វណ្ណិត អនុប្រធានអគ្គនាយក និងជាអគ្គនាយិកាអភិបាលកិច្ច

កញ្ញា អ៊ឹម វណ្ណិត បានចាប់ផ្តើមអាជីពការងារនៅហត្ថាកសិករក្នុងឆ្នាំ១៩៩៥ ក្នុងនាមជាក្រុមបុគ្គលិកដំបូងបង្អស់។ មុនពេលចូលរួមជាមួយហត្ថាកសិករ កញ្ញាជាបុគ្គលិកនៃអង្គការជំនឿសាសនារបស់សហរដ្ឋអាមេរិច (The American Relief Committee) និងអាជ្ញាធរបណ្តោះអាសន្នរបស់អង្គការសហប្រជាជាតិប្រចាំនៅប្រទេសកម្ពុជា (UNACT) ។ កញ្ញា អ៊ឹម វណ្ណិត បានបញ្ចប់ការ សិក្សាថ្នាក់បរិញ្ញាបត្រលើជំនាញគណនេយ្យនៅឆ្នាំ១៩៩៥ និងថ្នាក់បរិញ្ញាបត្រជាន់ខ្ពស់ ពីសាកលវិទ្យាល័យហៀលប្រាយនៅខែសីហា ឆ្នាំ២០០៨ រួមទាំងការចូលរួមក្នុងវគ្គបណ្តុះបណ្តាលនានាលើវិស័យហិរញ្ញវត្ថុ និងវិស័យពាក់ព័ន្ធដទៃទៀតទាំងក្នុង និងក្រៅប្រទេស។



លោក មុច សុខមេត្រី អនុប្រធានអគ្គនាយក និងជាអគ្គនាយកអភិវឌ្ឍន៍អាជីវកម្ម

លោក មុច សុខមេត្រី ត្រូវបានតែងតាំងជាអនុប្រធានអគ្គនាយក និងអគ្គនាយកអភិវឌ្ឍន៍អាជីវកម្ម នៅខែមករា ឆ្នាំ២០១៤ បន្ទាប់ពីបំពេញការងារអស់រយៈពេល ៨ឆ្នាំនៅហត្ថកសិករ នៅនាយកដ្ឋានម៉ាឃីតធីង និងស្រាវជ្រាវ និងនាយកដ្ឋានគ្រប់គ្រងហានិភ័យ។ លោកមានបទពិសោធន៍យ៉ាងទូលំទូលាយលើការងារម៉ាឃីតធីងការគ្រប់គ្រង Brand ការគ្រប់គ្រងទំនាក់ទំនងអតិថិជន និងការគ្រប់គ្រងហានិភ័យ និងប្រតិបត្តិ-តាម។ នៅឆ្នាំ២០១៣ លោកមេត្រី ទទួលបានសញ្ញាបត្រជាអ្នកជំនាញផ្នែកគ្រប់គ្រងហានិភ័យពីសាលាប្រែងហ្វ្រែតហិរញ្ញវត្ថុនិងគ្រប់គ្រង។



លោក រដ្ឋ សារុណ អនុប្រធានអគ្គនាយក និងជាអគ្គនាយកឌីស្ត្រីប្យូសិន

លោក រដ្ឋ សារុណបានចូលបម្រើការងារនៅហត្ថកសិករ នៅខែមិថុនា ឆ្នាំ២០០៧ ជាជំនួយការនាយកគ្រប់គ្រងទូទៅ និងជាលេខាធិការក្រុមប្រឹក្សាភិបាល ។ បន្ទាប់មកទៀត លោកត្រូវបានតែងតាំងជាអនុប្រធានអគ្គនាយក និងអគ្គនាយកហិរញ្ញវត្ថុនៅខែកញ្ញា ឆ្នាំ២០១១ ជាមួយតួនាទីបន្ថែមជា អ្នកគ្រប់គ្រងគម្រោងការអនុវត្តប្រព័ន្ធថ្មី។ លោក សារុណ ត្រូវបានតែងតាំងនៅមុខតំណែងថ្មីជាអនុប្រធានអគ្គនាយក និងជាអគ្គនាយកលក់ និងចែកចាយនៅឆ្នាំ២០១៧។ លោក មានបទពិសោធន៍យ៉ាងទូលំទូលាយជាង ១៥ឆ្នាំលើផ្នែកជាច្រើនរួមមាន គណនេយ្យ ហិរញ្ញវត្ថុ រតនាគារ ការធ្វើផែនការអាជីវកម្មនិងគម្រោងថវិកា ការទំនាក់ទំនងវិនិយោគិន សវនកម្មផ្ទៃក្នុងនិងការត្រួតពិនិត្យការកែលម្អបន្ត ការគ្រប់គ្រងធនធានមនុស្ស រដ្ឋបាលអាជីវកម្ម និងដៃគូបច្ចេកវិទ្យា និងប្រតិបត្តិការឥណទានក្នុងវិស័យមីក្រូហិរញ្ញវត្ថុ។



លោក រស់ រ៉ុល អនុប្រធានអគ្គនាយក និងជាអគ្គនាយកសវនកម្មផ្ទៃក្នុង

លោក រស់ រ៉ុល ត្រូវបានតែងតាំងជាអនុប្រធានអគ្គនាយក និងជាអគ្គនាយកសវនកម្ម ផ្ទៃក្នុងនៅឆ្នាំ២០១៥។ មុនពេលបម្រើការងារនៅហត្ថកសិករ លោកមានបទពិសោធន៍ជាង ៨ ឆ្នាំនៅក្នុងផ្នែកសវនកម្មផ្ទៃក្នុងនិងការគ្រប់គ្រងសាខា។ លោកទទួលបាន បរិញ្ញាបត្រជាន់ខ្ពស់ពី Preston University នៅឆ្នាំ១៩៩៨ និងបរិញ្ញាបត្រ ជំនាញគ្រប់គ្រងនៅសាកលវិទ្យាល័យ Maharishi Verdic University ក្នុងឆ្នាំ១៩៩៨។



លោក ទូច សីណា អនុប្រធានអគ្គនាយក និងជាអគ្គនាយកប្រតិបត្តិការ និងអនុម័តឥណទាន

លោកទូច សីណា ត្រូវបានតែងតាំងជាអនុប្រធានអគ្គនាយក និងជាអគ្គនាយកប្រតិបត្តិការនៅឆ្នាំ២០១៣ ក្រោយពេលចាប់ផ្តើមអាជីពការងារជាមួយហត្ថកសិករនៅខែមីនា ឆ្នាំ២០០៥ ។ គាត់ទទួលខុសត្រូវរាល់ប្រតិបត្តិការរបស់ហត្ថកសិករ ដូចជា ឥណទានសន្សំ និងការអភិវឌ្ឍអាជីវកម្ម និងគ្រប់គ្រងសាខា។ លោក សីណា បានបញ្ចប់ការសិក្សាពីវិទ្យាស្ថានជាតិ គ្រប់គ្រងក្នុងឆ្នាំ ២០០៣ ហើយលោកបានចូលរួមក្នុងកម្មវិធីបណ្តុះបណ្តាលជាច្រើនទាំងក្នុងនិងក្រៅប្រទេសដូចជា ហ្វីលីពីន វៀតណាម និងលុចសំបួរជាដើម។ លោកត្រូវបានផ្លាស់ប្តូរតួនាទីទៅជាអនុប្រធានអគ្គនាយក និងជាអគ្គនាយកប្រតិបត្តិការ និងអនុម័តឥណទាននៅឆ្នាំ២០១៧។



លោក បុង បិនលី នាយក បច្ចេកវិទ្យាឥតម៉ាស

លោក បុង បិនលី បានចូលរួមជាមួយហត្ថកសិករក្នុងខែធ្នូឆ្នាំ២០០២ ជាមួយជំនាញលើហេដ្ឋារចនាសម្ព័ន្ធប្រព័ន្ធបច្ចេកវិទ្យា។ ក្រៅពីការសិក្សានៅសាកលវិទ្យាល័យគាត់បន្តស្វ័យស្វ័យចូលរួមការបណ្តុះបណ្តាលជំនាញផ្សេងៗក្នុងវិស័យ បច្ចេកវិទ្យា ព័ត៌មានវិទ្យាដើម្បីពង្រឹងបន្ថែមលើជំនាញ និងបទពិសោធន៍ផ្នែកបច្ចេកទេសរបស់គាត់។ គាត់បានចូលរួមវគ្គសិក្សាជាច្រើនទាំងនៅក្នុងស្រុកនិងក្រៅ ប្រទេសរួមមានដូចជា ប្រទេសជប៉ុន ហុងកុង ម៉ាឡេស៊ី និងសហរដ្ឋអាមេរិក ។



លោក ជិន បូណាច័ន្ទប្លូរ៉ាត់ នាយក នីតិកម្ម និងលេខាធិការ

លោក ជិន បូណាច័ន្ទប្លូរ៉ាត់ បានចូលបំរើការងារនៅហត្ថាកសិករនៅខែធ្នូឆ្នាំ២០១១ ក្នុងតួនាទីជានាយក នីតិកម្ម និងលេខាធិការ។ លោកមានបទពិសោធន៍ជាង ១០ឆ្នាំ នៅធនាគារពាណិជ្ជ។ លោក ជិនប្លូរ៉ាត់ បានទទួលសញ្ញាបត្រថ្នាក់បរិញ្ញាបត្រនីតិករជន និងថ្នាក់អនុបណ្ឌិតពីសាកលវិទ្យាល័យភូមិន្ទនីតិសាស្ត្រ និងវិទ្យាសាស្ត្រសេដ្ឋកិច្ច។



លោកស្រី អ៊ិន សុជាតា នាយិកា រតនាភិបាល

លោកស្រី អ៊ិន សុជាតា បានចូលបំរើការងារនៅហត្ថាកសិករនៅឆ្នាំ ២០០១។ អ្នកស្រីត្រូវបានផ្លាស់ប្តូរតួនាទី ជាច្រើន ជាបន្តបន្ទាប់ពីកំរិតសាខា ទៅការិយាល័យកណ្តាល។ នៅឆ្នាំ២០១២ អ្នកស្រីត្រូវបានតែងតាំង ជានាយិកាភិបាល។ លោកស្រីទទួលបាន សញ្ញាបត្រថ្នាក់បរិញ្ញាបត្រផ្នែក គណនេយ្យនៅឆ្នាំ២០០៧ និងបរិញ្ញាបត្រជាន់ខ្ពស់ផ្នែកគណនេយ្យ និងហិរញ្ញវត្ថុពីសាកលវិទ្យាល័យបៀលប្រាយក្នុងឆ្នាំ ២០១១។ លើសពីនេះលោកស្រីបានចូលរួមនៅក្នុងវគ្គបណ្តុះបណ្តាល ជាច្រើនរួមមានការធ្វើគម្រោងថវិកាវិភាគ ហិរញ្ញវត្ថុ គោលការណ៍គណនេយ្យ និងហិរញ្ញវត្ថុនៅក្នុងស្ថាប័នមីក្រូហិរញ្ញវត្ថុ វាយតម្លៃឥណទាន សវនកម្ម ផ្ទៃក្នុង ហិរញ្ញវត្ថុពាណិជ្ជកម្មនិងមុខវិជ្ជាផ្សេងៗទៀត។



លោក កែវ គឹមហ៊ុត នាយក ម៉ាយ៉ែតធីង និងស្រាវជ្រាវ

លោក កែវ គឹមហ៊ុត ត្រូវបានតែងតាំងជា នាយកម៉ាយ៉ែតធីង និងស្រាវជ្រាវនៅខែមករា ឆ្នាំ២០១៣។ មុន ចូលរួមជាមួយហត្ថាកសិករ លោកមានបទពិសោធន៍ជាច្រើនឆ្នាំ នៅក្នុងវិស័យមីក្រូហិរញ្ញវត្ថុ ជាពិសេសផ្នែក ស្រាវជ្រាវទីផ្សារ ម៉ាយ៉ែតធីង Branding និងការអភិវឌ្ឍន៍ផលិតផលហិរញ្ញវត្ថុ ។ បច្ចុប្បន្នលោកកំពុងតែ បន្តការសិក្សាបរិញ្ញាបត្រជាន់ខ្ពស់នៅសាកលវិទ្យាល័យបណ្ឌិតសាស្ត្រ លើជំនាញ គ្រប់គ្រងទីផ្សារ។



លោក កែ សុភ័ក្ត្រ នាយក គាំទ្រសាខា

លោក កែ សុភ័ក្ត្រ ត្រូវបានតែងតាំងជានាយក នាយកដ្ឋានគាំទ្រសាខានៅខែកុម្ភៈ ឆ្នាំ ២០១៥ បន្ទាប់ពី បានឆ្លងកាត់បទពិសោធន៍ជិត ១០ឆ្នាំ ជាមួយការងារគ្រប់គ្រងសាខា កិច្ចការម៉ាយ៉ែតធីង និងការគ្រប់គ្រង ហានិភ័យ។ គាត់បានបញ្ចប់ថ្នាក់បរិញ្ញាបត្រ ជំនាញគណនេយ្យ និងហិរញ្ញវត្ថុ ពីសាកលវិទ្យាល័យ បៀលប្រាយ ក្នុងឆ្នាំ២០០៦ និងបញ្ចប់ថ្នាក់ បរិញ្ញាបត្រជាន់ខ្ពស់ ផ្នែកជំនាញគ្រប់គ្រង ពីសាកលវិទ្យាល័យ ភូមិន្ទនីតិ-សាស្ត្រ និងវិទ្យាសាស្ត្រសេដ្ឋកិច្ច ក្នុងឆ្នាំ២០១១។



លោក លាង គឹមហ៊ុត នាយក អនុម័តឥណទាន

លោក លាង គឹមហ៊ុត ត្រូវបានតែងតាំងជានាយកគ្រប់គ្រងឥណទានសហគ្រាសខ្នាតតូច និងមធ្យមនៅ នាយកដ្ឋានឥណទាននៃ ការិយាល័យកណ្តាលនៅខែមករា ឆ្នាំ២០១៤ បន្ទាប់ពីបម្រើការងារតាំងពី ឆ្នាំ២០០៦។ នៅឆ្នាំ២០១៧ លោកត្រូវបានតែងតាំងនូវមុខតំណែងថ្មីជា នាយកអនុម័តឥណទាន លោកមានបទពិសោធន៍ យ៉ាងទូលំទូលាយ នៅក្នុងការវិភាគឥណទាន ការត្រួតពិនិត្យឥណទាន ការ គ្រប់គ្រងសាខា និងការគ្រប់គ្រងប្រាក់កម្ចីខ្នាតតូចនិងមធ្យម។ លោក គឹមហ៊ុត ទទួលបានបរិញ្ញាបត្រ ផ្នែកគណនេយ្យ នៅឆ្នាំ២០០៧ និងបរិញ្ញាបត្រជាន់ខ្ពស់ ផ្នែកគ្រប់គ្រងទូទៅ ពីសាកលវិទ្យាល័យ បៀល-ប្រាយ កាលពីឆ្នាំ២០១៣។



លោក ស៊ី ស៊ីថៃ នាយក គ្រប់គ្រងធនបត្រឥណទាន

បន្ទាប់ពីចាប់ផ្តើមអាជីពការងារជាមួយហត្ថកសិករខែឧសភាឆ្នាំ២០០០ លោក ស៊ី ស៊ីថៃ ទទួលបានតំណែង ថ្មីជានាយកឥណទាននៅឆ្នាំ២០១១ ។ ក្រៅពីនេះ លោកមានបទពិសោធន៍ជាង ៨ឆ្នាំ ជាមួយនឹងធនាគារ ជាតិនៃកម្ពុជា ក្នុងខេត្តកំពង់ធំ និងមន្ទីរ សាធារណការ និងដឹកជញ្ជូនក្នុងខេត្តសៀមរាប ។ លោកបាន បញ្ចប់ការ សិក្សាថ្នាក់បរិញ្ញាបត្រនិងបរិញ្ញាបត្រជាន់ខ្ពស់នៅសាកលវិទ្យាល័យគ្រប់គ្រង និងសេដ្ឋកិច្ច ខេត្តបន្ទាយមានជ័យ ។



លោក អ៊ូ គីមចុន នាយក លក់-សហគ្រាស

លោក អ៊ូ គីមចុន ទទួលបានតំណែងជានាយកប្រាក់បញ្ញើសន្សំនៅឆ្នាំ ២០១៣ ។ លោកមានបទពិសោធន៍ច្រើន ជាង ៨ឆ្នាំនៅក្នុង ការវិភាគឥណទាន គ្រប់គ្រងឥណទាន និងការងារគ្រប់គ្រងសាខា ។លោកត្រូវបានផ្លាស់ ប្តូរតួនាទីទៅជា នាយក លក់-សហគ្រាស នៅឆ្នាំ២០១៧ ។ លោក គីមចុន ទទួលបានបរិញ្ញាបត្រគ្រប់គ្រង រដ្ឋបាលអាជីវកម្ម លើជំនាញ ការគ្រប់គ្រងទូទៅ និងបរិញ្ញាបត្រជាន់ខ្ពស់នៅសាកលវិទ្យាល័យបៀលប្រាយ ផ្នែកហិរញ្ញវត្ថុ និងធនាគារ ។



លោក អ៊ូ ជលសក្តិ នាយក សវនកម្មផ្ទៃក្នុង

លោក អ៊ូ ជលសក្តិ កំពុងបំពេញតួនាទីជានាយកសវនកម្មផ្ទៃក្នុង ទទួលបន្ទុកការងារហើយបានភាគច្រើន បានជាប់ពាក់ព័ន្ធ នៅនាយកដ្ឋានពីរគឺ នាយកដ្ឋានគ្រប់គ្រងហានិភ័យនិងប្រតិបត្តិកិច្ច និងនាយកដ្ឋាន សវនកម្មផ្ទៃក្នុង ។ លោកទទួលបាន បរិញ្ញាបត្រផ្នែកគណនេយ្យ ពីវិទ្យាស្ថានជាតិគ្រប់គ្រង និងបរិញ្ញាបត្រ ជាន់ខ្ពស់ ផ្នែកហិរញ្ញវត្ថុ និងធនាគារ ពីសាកលវិទ្យាល័យ បៀលប្រាយ ។



លោកស្រី អ៊ុក ម៉ាលីនី នាយិកា ហិរញ្ញវត្ថុ

លោកស្រី អ៊ុក ម៉ាលីនី ចូលរួមជាមួយហត្ថកសិករនៅខែតុលា ឆ្នាំ២០១២ ជានាយិកាអង្គការហិរញ្ញវត្ថុ ។ មុនធ្វើ ការនៅហត្ថកសិករ លោកស្រីបានចំណាយពេល ៧ឆ្នាំ នៅក្រុមហ៊ុនគណនេយ្យធម្មយុយនៅប្រទេសកម្ពុជា ដែលធ្វើការទៅលើសវនកម្មនៃអាជីវកម្មរោងចក្រ ស្ថាប័នមីក្រូហិរញ្ញវត្ថុ ធនាគារ ធានារ៉ាប់រង និងសេវាកម្ម ផ្សេង ៗទៀត ។ លោកស្រីទទួលបានសញ្ញាបត្របញ្ជាក់ពីបច្ចេកទេសគណនេយ្យ និងសវនករនៅឆ្នាំ២០០៧ និងបរិញ្ញាបត្រជាន់ខ្ពស់ផ្នែកគណនេយ្យពី CamEd Business School នៅដើមឆ្នាំ២០១៣ ។ បច្ចុប្បន្ន លោកស្រីបានបន្តការសិក្សាលើ ACCA បន្ថែមទៀត ។ ហើយនៅខែឧសភាឆ្នាំ២០១៣ លោកស្រីត្រូវបាន តែងតាំងជា នាយិកា ហិរញ្ញវត្ថុ ។



លោក ឆាន សុរិទ្យា នាយក គណនេយ្យប៊ែងយ៉ឹង

លោក ឆាន សុរិទ្យា ចូលបម្រើការងារនៅហត្ថកសិករនៅខែមេសា ឆ្នាំ២០០៥ ក្នុងតួនាទីជានាយករងផ្នែក ព័ត៌មានវិទ្យា ។ បន្ទាប់មកលោកបានទទួលតំណែងជាជំនួយការអ្នកគ្រប់គ្រងគម្រោងនៃសេវាអេធីអឹម និង សេវាធនាគារចល័តនៅ ឆ្នាំ២០១២ ហើយត្រូវបានតំឡើងតួនាទីជា នាយក គណនេយ្យប៊ែងយ៉ឹង នៅឆ្នាំ២០១៤ ។ លោកបានបញ្ចប់បរិញ្ញាបត្រផ្នែកគណនេយ្យនៅ ឆ្នាំ១៩៩៨ និងទទួលបានបរិញ្ញាបត្រផ្នែកវិទ្យាសាស្ត្រកុំព្យូទ័រ ពីសាកលវិទ្យាល័យភូមិន្ទភ្នំពេញនៅឆ្នាំ២០០២ និងបានចូលរួមវគ្គបណ្តុះបណ្តាលជាច្រើនដូចជាប្រព័ន្ធ Microbanker នៅប្រទេសថៃ Oracle Flexcube (ប្រព័ន្ធ Core Banking របស់ហត្ថកសិករ) Wincor ATM, BPC SmartVista Switch System ភាពជាអ្នកដឹកនាំជាដើម ។ លោកបានបន្តការសិក្សាថ្នាក់ បរិញ្ញាបត្រជាន់ខ្ពស់ នៅសាកលវិទ្យាល័យភូមិន្ទនីតិសាស្ត្រ និងវិទ្យាសាស្ត្រសេដ្ឋកិច្ច ផ្នែកហិរញ្ញវត្ថុ និងធនាគារ ។



លោក សេម សោភ័ណ នាយក ធនធានមនុស្ស

លោក សេម សោភ័ណ បានចូលបម្រើការងារនៅហត្ថកសិករនៅខែធ្នូ ឆ្នាំ២០១០ ក្នុងតួនាទីជានាយក នាយកដ្ឋានធនធានមនុស្ស ។ លោកមានបទពិសោធន៍ការងារជាង ២៧ឆ្នាំ ក្នុងវិស័យផ្សេងៗរួមមាន ការគ្រប់គ្រងធនធានមនុស្ស ការអភិវឌ្ឍន៍ស្ថាប័ន និងការធ្វើផែនការធនធានមនុស្សនិងភាពជាអ្នកដឹកនាំ ។ លោក សោភ័ណ បានបញ្ចប់ការសិក្សាថ្នាក់បរិញ្ញាបត្រជាន់ខ្ពស់លើជំនាញ ការអភិវឌ្ឍន៍លើភាពជាអ្នក ដឹកនាំពី សាកលវិទ្យាល័យ Eastern University ក្នុងរដ្ឋ Philadelphia នៃសហរដ្ឋអាមេរិកនិងបរិញ្ញាបត្រ លើជំនាញនីតិសាធារណៈពីសាកលវិទ្យាល័យនីរតុននៅទីក្រុងភ្នំពេញប្រទេសកម្ពុជា ។



លោក ស៊ុន សារ៉ាង នាយក អភិវឌ្ឍន៍លទ្ធផល

លោក ស៊ុន សារ៉ាង ត្រូវបានតែងតាំងជានាយកអភិវឌ្ឍន៍លទ្ធផលនៅខែមេសាឆ្នាំ២០១៤ ។ លោកមាន បទពិសោធន៍ការងារ ១២ឆ្នាំ ក្នុងវិស័យមីក្រូហិរញ្ញវត្ថុលើការគ្រប់គ្រងឥណទាន ការគ្រប់គ្រងសាខា ។ លោកឆ្លងកាត់ការសិក្សាថ្នាក់បរិញ្ញាបត្រនិងបរិញ្ញាបត្រជាន់ខ្ពស់ផ្នែកគ្រប់គ្រងអាជីវកម្ម ជាមួយនឹងការ ចូលរួម សិក្ខាសាលាជាច្រើនដែលទាក់ទងទៅនឹងការគ្រប់គ្រង ប្រតិបត្តិការឥណទាន គ្រប់គ្រងនាយក សាខាអភិវឌ្ឍន៍លទ្ធផល ភាពជាអ្នកដឹកនាំ និងការគ្រប់គ្រង ។



លោកស្រី រណ្ណ បូនីដា នាយិកា គ្រប់គ្រងគុណភាពសេវា

លោកស្រី រណ្ណ បូនីដា ត្រូវបានតែងតាំងជានាយិកាគ្រប់គ្រងគុណភាពសេវានៅខែមករាឆ្នាំ ២០១៥ ។ លោកស្រី មានចំណេះដឹងទូលំទូលាយនិង ជំនាញពិសេសខាងពិធីការ ការគ្រប់គ្រងការិយាល័យ ទូទាត់សំណង និង អត្ថប្រយោជន៍ យុទ្ធសាស្ត្រថែរក្សាបុគ្គលិក ការបណ្តុះបណ្តាល និងបង្កើនសមត្ថភាពដល់បុគ្គលិក ការវាយ តម្លៃសកម្មភាពការងារ ច្បាប់ការងារ ទំនាក់ទំនងឧស្សាហកម្ម និងគោលនយោបាយ ធនធានមនុស្ស និង ថ្មីៗនេះលើផ្នែកការទំនាក់ទំនង ម៉ាយីតធីង និងប្រតិបត្តិការអាជីវកម្ម ។ លោកស្រីបានបញ្ចប់បរិញ្ញាបត្រ ផ្នែកហិរញ្ញវត្ថុ និងធនាគារ និងTEFL ព្រមទាំងបរិញ្ញាបត្រជាន់ខ្ពស់ផ្នែកគ្រប់គ្រង ។



លោកស្រី រេង សុគន្ធ នាយិកា គ្រប់គ្រងហានិភ័យ

លោកស្រី រេង សុគន្ធ បានចាប់ផ្តើមការងារនៅ ហត្ថកសិករនៅខែមេសា ឆ្នាំ២០១៥ ក្នុងតួនាទីជា នាយិកា នាយកដ្ឋាន ហានិភ័យ និងប្រតិបត្តិកម្ម ។ មុនពេលចូលបម្រើការងារនៅ ហត្ថកសិករ លោកស្រី បានឆ្លង កាត់បទពិសោធន៍ ៩ឆ្នាំ នៅធនាគារមួយ ។ លោកស្រីបានចូលរួមសិក្សា វគ្គបណ្តុះបណ្តាលជាច្រើនដែល មានដូចជា ការកំណត់ហានិភ័យក្នុងវិស័យធនាគារនិងមីក្រូហិរញ្ញវត្ថុ ផែនការនិរន្តរភាពអាជីវកម្ម ការ គ្រប់គ្រងបង្ការភាពហានិភ័យ ភតិសន្យាហិរញ្ញវត្ថុ ហិរញ្ញប្បទានពាណិជ្ជកម្មលើជំនួញ ឥណទាន ផ្នែកទីផ្សារ និងវគ្គភាសាអង់គ្លេសជាដើម ។ លោកស្រីទទួលបានបរិញ្ញាបត្រ ផ្នែកព័ត៌មានវិទ្យា ពីសាកលវិទ្យាល័យ ភូមិន្ទភ្នំពេញ នៅឆ្នាំ២០០៦ ព្រមទាំងបានបញ្ចប់ថ្នាក់បរិញ្ញាបត្រជាន់ខ្ពស់ ផ្នែកហិរញ្ញវត្ថុ និងធនាគារ ពី សាកលវិទ្យាល័យជាតិគ្រប់គ្រង នៅឆ្នាំ២០១១ ។



លោក សង សៀម នាយក ធានាគុណភាពសវនកម្មផ្ទៃក្នុង

លោក សង សៀម ទទួលបានតួនាទីជា នាយក នាយកដ្ឋាន ធានាគុណភាពសវនកម្មផ្ទៃក្នុង នៅខែមេសា ឆ្នាំ២០១៥ ។ លោកសៀម បានទទួលសញ្ញាបត្របរិញ្ញាបត្រ ផ្នែកគណិតវិទ្យាពីសាកលវិទ្យាល័យ ភូមិន្ទ- ភ្នំពេញ នៅឆ្នាំ២០០៣ និងបរិញ្ញាបត្រផ្នែកអភិវឌ្ឍន៍សេដ្ឋកិច្ចនៃសាកលវិទ្យាល័យ ភូមិន្ទនីតិសាស្ត្រ និងវិទ្យាសាស្ត្រសេដ្ឋកិច្ច នៅឆ្នាំ ២០០៥ ។ លោកបានបញ្ចប់ថ្នាក់ បរិញ្ញាបត្រជាន់ខ្ពស់ ផ្នែកហិរញ្ញវត្ថុ ពីសាកលវិទ្យាល័យជាតិគ្រប់គ្រង នៅឆ្នាំ២០០៩ ។



លោក ចូ ស្រុយ នាយក អភិវឌ្ឍន៍បុគ្គលិក

លោក ចូ ស្រុយ ត្រូវបានតែងតាំងក្នុងមុខតំណែងជា នាយក នាយកដ្ឋាន អភិវឌ្ឍន៍បុគ្គលិក នៅខែមេសា ឆ្នាំ២០១៥ ។ លោកមានបទពិសោធន៍យ៉ាងទូលំទូលាយផ្នែកអភិវឌ្ឍន៍ និងបណ្តុះបណ្តាល ទាំងក្រុមហ៊ុន ឯកជន និងអង្គការក្រៅរដ្ឋាភិបាល ។ លោកស្រុយ បានទទួលសញ្ញាបត្រ បរិញ្ញាបត្រជាន់ខ្ពស់ ផ្នែកគ្រប់គ្រង នៃសាកលវិទ្យាល័យអាស៊ីអឺរ៉ុប និងទទួលបានសញ្ញាបត្រ បរិញ្ញាបត្រផ្នែក គ្រប់គ្រង និងអភិវឌ្ឍន៍កម្មវិធី ពីសាកលវិទ្យាល័យ ហ្វ្រែនស្វែល ។ លើសពីនេះលោកធ្លាប់បានចូលរួមវគ្គសិក្សាជាច្រើនទៀតទាំងក្នុង និង ក្រៅប្រទេសដូចជា សិង្ហបុរី ម៉ាឡេស៊ី និង ប្រទេសថៃ ។



កញ្ញា ហេង ស្រីប៉ុច នាយិកា ប្រតិបត្តិការ

កញ្ញា ហេង ស្រីប៉ុច ទើបចូលបម្រើការងារនៅហត្ថាកសិករ តួនាទីជា នាយិកាប្រតិបត្តិការ បន្ទាប់ពីការដាក់ បញ្ចូល ជាមួយ ធនាគារក្រុងស្រី ។ កញ្ញាធ្លាប់ទទួលបានតួនាទីជា នាយិកា នាយកដ្ឋានប្រតិបត្តិការ និងគ្រប់គ្រង ហានិភ័យ នៅធនាគារពាណិជ្ជជាង៦ឆ្នាំ ដែលរាប់បញ្ចូលទាំងការងារ ប្រតិបត្តិការ ក្រុមច្បាប់ ការអនុវត្ត ភាពពន្ធលើជនបរទេស វិធាន volcker និង គ្រោងការគ្រប់គ្រងហានិភ័យ ។ កញ្ញា ស្រីប៉ុច បានទទួលការ បណ្តុះបណ្តាលជំនាញនៅតៃវ៉ាន់ សិង្ហបុរី និង ប្រទេសថៃ លើផ្នែកប្រតិបត្តិការ ការគ្រប់គ្រងហានិភ័យ និង ប្រតិបត្តិការធនាគារ ។



លោកស្រី យូ សុវណ្ណស្រីវត្ត នាយិកា សក់-អតិថិជនទូទៅ

លោកស្រី យូ សុវណ្ណស្រីវត្ត បានចូលបម្រើការងារនៅហត្ថាកសិករ នៅឆ្នាំ ២០១៧ ក្នុងតួនាទីជា នាយិកា សក់-អតិថិជនទូទៅ ។ លោកស្រីមានបទពិសោធន៍ការងារយ៉ាងទូលំទូលាយនៅក្នុងវិស័យសេវាកម្មហិរញ្ញវត្ថុ ទាំងនៅក្នុងធនាគារពាណិជ្ជ និងគ្រឹះស្ថានមីក្រូហិរញ្ញវត្ថុ ។ លោកស្រីបានបញ្ចប់ថ្នាក់បរិញ្ញាបត្រ អក្សរសាស្ត្រ អង់គ្លេស និងបរិញ្ញាបត្រធនាគារ និងហិរញ្ញវត្ថុ ។ លើសពីនេះទៅទៀតលោកស្រីធ្លាប់បានចូលរួមវគ្គ បណ្តុះបណ្តាលជាច្រើនដូចជា ជំនាញលក់ ជំនាញសេវាកម្មអតិថិជន ភាពជាអ្នកដឹកនាំ និងការធ្វើ ប្រតិបត្តិការទូទៅរបស់ធនាគារ ។



លោក ជួង ច័ន្ទសុវិជ្ជា នាយក គ្រប់គ្រងហានិភ័យប្រតិបត្តិការ និងការកេងបន្លំ

លោក ជួង ច័ន្ទសុវិជ្ជា ចូលបម្រើការងារនៅហត្ថាកសិករ នៅខែកក្កដាឆ្នាំ២០១៧ ក្នុងតួនាទីជា នាយក គ្រប់គ្រងហានិភ័យប្រតិបត្តិការ និងបង្ការការកេងបន្លំ ។ ជាមួយនឹងបទពិសោធន៍ការងារយ៉ាងទូលំទូលាយ រយៈពេល ១៤ ឆ្នាំនៅក្នុងវិស័យសេវាកម្មហិរញ្ញវត្ថុ គាត់ទទួលបាន មុខតំណែងសំខាន់ៗជាច្រើនរួមទាំង តួនាទីជា នាយក នាយកដ្ឋានគ្រប់គ្រងហានិភ័យ នៅគ្រឹះស្ថានមីក្រូហិរញ្ញវត្ថុនាំមុខគេមួយនៅក្នុងប្រទេស កម្ពុជា ។ លោក ជួង ច័ន្ទសុវិជ្ជា បានបញ្ចប់ថ្នាក់បរិញ្ញាបត្រផ្នែកគ្រប់គ្រងអាជីវកម្ម និងបរិញ្ញាបត្រជាន់ខ្ពស់ ផ្នែកធនាគារ និង ហិរញ្ញវត្ថុពីសាកលវិទ្យាល័យជាតិគ្រប់គ្រង ។



លោក ណាង តាំង នាយក ផែនការហិរញ្ញវត្ថុ

លោក ណាង តាំង ចូលបម្រើការងារនៅហត្ថាកសិករ ក្នុងខែឧសភា ឆ្នាំ២០១៧ ជានាយក នាយកដ្ឋាន ផែនការហិរញ្ញវត្ថុ។ ជាមួយនឹងបទពិសោធន៍ការងារជាង ១៣ឆ្នាំ ក្នុងវិស័យធនាគារពាណិជ្ជ និងគ្រឹះស្ថាន ទទួលប្រាក់បញ្ញើ លោកមានជំនាញលើការងារដូចជា គណនេយ្យ និងពន្ធដារ ហិរញ្ញវត្ថុ រតនាភិបាល ផែនការ ថវិកា និងការវិភាគអាជីវកម្ម។ លោក ទទួលបានការហ្វឹកហ្វឺនទាំងក្នុងនិងក្រៅប្រទេសរួមមាន IFRS, ALM, ពន្ធដារ ការគ្រប់គ្រងរតនាភិបាល ការវិភាគអនុបាតហិរញ្ញវត្ថុ និងរៀបចំផែនការថវិកា។ លោក ណាង តាំង បានបញ្ចប់ថ្នាក់បរិញ្ញាបត្រ ជំនាញគណនេយ្យនិងហិរញ្ញវត្ថុ និងបរិញ្ញាបត្រជាន់ខ្ពស់ជំនាញហិរញ្ញវត្ថុ និងកំពុង សិក្សាកម្មវិធី ACCA នៅ CamEd Business School ផងដែរ។



លោក លេង វិសុត នាយក គ្រប់គ្រងប្រព័ន្ធព័ត៌មាន

លោក លេង វិសុត បានចូលបម្រើការងារក្នុងតួនាទីជាអ្នកសរសេរកម្មវិធីនៅ ហត្ថាកសិករ នៅខែ ឧសភា ឆ្នាំ ២០០៩ ។ តាមរយៈការងាររបស់លោក លោក លេង វិសុត ត្រូវបានតែងតាំងជាទៅកាន់តំណែងសំខាន់ៗ បន្តបន្ទាប់ ។ លោក វិសុត មានបទពិសោធន៍លើការអភិវឌ្ឍកម្មវិធីស្វ័យប្រវត្តិ និងកម្មវិធីថ្មីៗជាច្រើន ដើម្បី សម្រួលទិន្នន័យពីប្រព័ន្ធ MBWIN ចូលទៅក្នុង ប្រព័ន្ធ Oracle របស់ក្រុមហ៊ុន ។ បន្ទាប់ពីបញ្ចប់ពីសាកល វិទ្យាល័យ លោក វិសុត បានចូលរួមវគ្គបណ្តុះបណ្តាលជាច្រើន ដូចជា រដ្ឋបាលទិន្នន័យមូលដ្ឋាន Oracle ការអភិវឌ្ឍន៍កម្មវិធី ការធ្វើផែនការយុទ្ធសាស្ត្រ ការប្រាស្រ័យទាក់ទងអន្តរបុគ្គល និង IFRS។

អតិថិជនហត្ថកសិករ



ហត្ថកសិករ បានចាប់ផ្តើមអាជីវកម្មដោយការផ្តល់ប្រាក់កម្ចីខ្នាតតូច ជូនអតិថិជននៅឃុំមួយចំនួនក្នុងខេត្តតែប៉ុណ្ណោះប៉ុន្តែសព្វថ្ងៃនេះហត្ថកសិករបានពង្រីកអាជីវកម្មរបស់ខ្លួនទូទាំងផ្ទៃប្រទេសកម្ពុជា ។ យ៉ាងណាមិញអតិថិជនភាគច្រើនរបស់ហត្ថកសិករ គឺស្ថិតនៅតាមតំបន់ជនបទច្រើនជាងតំបន់ទីប្រជុំជន ។ អតិថិជនភាគច្រើនគឺស្ថិតនៅក្នុងចន្លោះអាយុចាប់ពី ២៥ឆ្នាំ រហូតដល់ ៤៥ឆ្នាំ ដែលជាអាយុមួយកំពុងតែសកម្មខ្លាំងក្នុងការរកចំណូលផ្គត់ផ្គង់គ្រួសារ និងប្រកបអាជីវកម្ម ។ ស្របគ្នាជាមួយនឹងទស្សនវិស័យ និងបេសកកម្មរបស់ហត្ថកសិករ អតិថិជនភាគច្រើនរបស់យើងគឺជាស្ត្រី ដែលមានចំនួនជាងពាក់កណ្តាលនៃអតិថិជនទាំងអស់ ។ ពួកគាត់ប្រកបរបរអាជីវកម្មផ្សេងៗ ប៉ុន្តែភាគច្រើនពួកគាត់ជាអ្នកប្រកបរបរកសិកម្ម ជាអ្នកជំនួញ សេវាកម្ម និង

អ្នកដែលបំរើការងារក្រុមហ៊ុន ឬរាជការ ។ ហត្ថកសិករ បានយល់យ៉ាងច្បាស់នូវអ្វីដែលជាតំរូវការ និងការចង់បានរបស់អតិថិជន ហើយយើងបានប្រឹងប្រែងដើម្បីផ្តល់ជូនពួកគាត់នូវសេវាកម្មហិរញ្ញវត្ថុដែលមានភាពងាយស្រួល និងត្រូវទៅនឹងតម្រូវការជាក់ស្តែង ដែលអាចជួយអោយគាត់មានអនាគតមួយដែលល្អប្រសើរ ។ ដូចនេះហើយទើបការបង្កើតផលិតផល និងសេវាកម្មរបស់យើងគឺផ្ដោតការយកចិត្តទុកដាក់យ៉ាងខ្លាំងលើតំរូវការរបស់អតិថិជន និងបានព្យាយាមធ្វើយ៉ាងណាអោយផលិតផល និងសេវាកម្មនោះមានភាពងាយស្រួលក្នុងការប្រើប្រាស់ និងរហ័សទាន់ចិត្ត យើងបានព្យាយាមធ្វើអោយលក្ខខណ្ឌរបស់ផលិតផលនិងសេវាកម្មមានលក្ខណៈងាយស្រួលយល់ និងបត់បែន ព្រមទាំងបានបង្ហាញយ៉ាងច្បាស់លាស់ និងស្មើភាពនៅគ្រប់លក្ខខណ្ឌទាំងអស់ ។



ម៉ាយីតធីង និងស្រាវជ្រាវ

ម៉ាយីតធីង និងស្រាវជ្រាវបានដើរតួនាទីយ៉ាងសំខាន់ដើម្បីធ្វើការចាប់យកចំណែកទីផ្សារបន្ថែមទៀត និងជំរុញការវិវត្តលាស់ ព្រមទាំងបង្កើនប្រាក់ចំណេញរបស់ក្រុមហ៊ុនតាមរយៈការពង្រីកវិសាលភាពនៃកិត្តិយសរបស់ហត្ថាកសិករ ការបង្កើតនូវយុទ្ធសាស្ត្រទីផ្សារថ្មីៗ ការវិភាគអំពីបំរែបំរួលទីផ្សារ និងគ្រូប្រកួតប្រជែង និងការដោះស្រាយរាល់ការមិនសប្បាយចិត្តរបស់អតិថិជន ដើម្បីធ្វើអោយសេវាកម្មរបស់ហត្ថាកសិករកាន់តែប្រសើរ។ នៅក្នុងឆ្នាំ២០១៧ ផ្នែកម៉ាយីតធីង និងស្រាវជ្រាវបានផ្តោតការយកចិត្តទុកដាក់នៅលើចំណុចសំខាន់ៗមួយចំនួនដូចជា ៖

- នៅក្នុងឆ្នាំនេះ ផ្នែកស្រាវជ្រាវមិនត្រឹមតែធ្វើការយកចិត្តទុកដាក់ទៅលើការស្រាវជ្រាវប្រចាំឆ្នាំដែលមានដូចជាការស្រាវជ្រាវអំពីអតិថិជនចាកចេញ ការពេញចិត្តរបស់អតិថិជន កិត្តិយសរបស់ហត្ថាកសិករ ការវាយតម្លៃលើសេវាកម្មអតិថិជន និងការវិភាគអំពីគ្រូប្រកួតប្រជែងប៉ុណ្ណោះទេ ប៉ុន្តែផ្នែកនេះបានយកចិត្តទុកដាក់ជាពិសេសលើការសិក្សាអំពីតម្រូវការហិរញ្ញវត្ថុថ្មីៗរបស់អតិថិជនបន្ថែមទៀត។ ជាលទ្ធផលយើងបានធ្វើការសិក្សា និងវិភាគអំពីតម្រូវការរបស់អតិថិជន និងការអនុវត្តរបស់គ្រូប្រកួតប្រជែងលើផលិតផលថ្មីមួយគឺឥណទានកាតត្រី។ បន្ទាប់ពីបញ្ចប់ការសិក្សានេះ ក្រុមការងារអភិវឌ្ឍន៍ផលិតផលបានយកលទ្ធផលនៃការសិក្សា ដើម្បីបង្កើតចេញជាគោលគំនិតសំខាន់របស់ផលិតផល និងប្រែក្លាយវាអោយទៅជាគោលនយោបាយនីតិវិធី និងសេចក្តីណែនាំសម្រាប់ដាក់លក់ជូនអតិថិជន។
- ម៉ាយីតធីង និងទំនាក់ទំនងគឺជាផ្នែកដ៏សំខាន់មួយទៀតដែលបានជំរុញអោយអាជីវកម្មរបស់ហត្ថាកសិករបានវិវត្តលាស់។ ក្រៅពីការងារស្នូលក្នុងការកសាងកិត្តិយសរបស់ហត្ថាកសិករ អោយកាន់តែ

- ទូលំទូលាយ និងទទួលបានទំនុកចិត្តពីអតិថិជនតាមរយៈប្រព័ន្ធផ្សព្វផ្សាយ និងសកម្មភាពផ្សព្វផ្សាយនានា យើងមានការបង្កើតកម្មវិធីថ្មីៗប្រកបដោយប្រសិទ្ធភាព និងភាពទាក់ទាញជាច្រើន។ កម្មវិធីផ្សព្វផ្សាយ " ខ្ចីលុយ បានលុយ " ជាភស្តុតាងមួយដែលបានបង្កើតឡើងដើម្បីជំរុញការលក់ផលិតផល ឥណទានប្រកបដោយភាពជោគជ័យ។ ក្រៅពីនេះ យើងនៅមានកម្មវិធីជាច្រើនទៀតដូចជាកម្មវិធីណែនាំអតិថិជនយកប្រាក់រង្វាន់ ការលក់តាមប្រព័ន្ធទូរសព្ទជាមួយអតិថិជនឥណទាន ការលក់តាមទូរសព្ទជាមួយអតិថិជនបញ្ជីជាដើម។
- ការគ្រប់គ្រង និងដោះស្រាយការអ្នកទាំងរបស់អតិថិជន ដើម្បីធ្វើអោយប្រសើរឡើងនូវសេវាកម្ម អតិថិជនត្រូវបានផ្តល់អាទិភាពខ្ពស់។ វិធីសាស្ត្រជូនដំណឹងអំពីការមិនសប្បាយចិត្តត្រូវបានផ្សព្វផ្សាយជូនដល់អតិថិជន និងអាចធ្វើបាននៅតាមរយៈ ការិយាល័យផ្តល់ព័ត៌មានសារអេឡិចត្រូនិច គេហទំព័រ និងប្រអប់បញ្ចេញយោបល់ដែលមាននៅគ្រប់ការិយាល័យរបស់ហត្ថាកសិករ។ ការអ្នកទាំងរបស់អតិថិជនទាំងអស់ត្រូវបានកត់ត្រា និងរក្សាទុកនៅក្នុងប្រព័ន្ធព័ត៌មានវិទ្យាព្រមទាំងធ្វើការរាយការណ៍ជូនធនាគារជាតិនៃកម្ពុជាជារៀងរាល់ត្រីមាស។ កាន់តែពិសេសជាងនេះ ផ្នែកម៉ាយីតធីង បានបង្កើតអោយមានកម្មវិធី សាខាដែលមានសេវាកម្មអតិថិជនឆ្លើម ដើម្បីទទួលបានរង្វាន់ប្រចាំឆ្នាំ ដែលសាខាត្រូវបំពេញនូវលក្ខខណ្ឌ មួយចំនួនដូចជា អត្រាថែរក្សាអតិថិជន ចំនួនអតិថិជនអ្នកទាំងនៅសាខានីមួយៗ ល្បឿននៃការផ្តល់សេវាកម្ម និងលទ្ធផលនៃការធ្វើ Mystery Shopping Survey។ ជាលទ្ធផលមានសាខាចំនួន ០៣ត្រូវបានផ្តល់រង្វាន់លើកទឹកចិត្ត នៅក្នុងឆ្នាំ២០១៧ នេះ។

ធ្វើការប្រាក់បានតាមតម្រូវការជាមួយ សេវាធនាគារលើត ហត្ថកសិក



ផលិតផល និងសេវាកម្ម

ផលិតផលឥណទាន

ឥណទានទូទៅ

ឥណទានទូទៅគឺជាប្រភេទផលិតផលឥណទានសម្រាប់អតិថិជនជា លក្ខណៈបុគ្គល សហគ្រាសខ្នាតតូចបំផុត ខ្នាតមធ្យម និងសហគ្រាស ខ្នាតធំ ដែលមានគោលបំណងប្រើប្រាស់ឥណទានច្បាស់លាស់ក្នុងការ បង្កើត អាជីវកម្មថ្មី និងពង្រីកអាជីវកម្មដែលមានស្រាប់។ អតិថិជនអាច ស្នើសុំប្រាក់កម្ចីរហូតដល់ទៅ ២០០,០០០ដុល្លារអាមេរិក (ឬសមមូល និងរូបិយប័ណ្ណផ្សេងទៀត) ដោយផ្អែកលើសមត្ថភាពការទូទាត់សង របស់ខ្លួន។ ហត្ថកសិកផ្តល់នូវកម្ចីរយៈពេលវែង ជាមួយអត្រាការប្រាក់ ទាបក្នុងភាព ប្រកួតប្រជែង ក្នុងលក្ខខណ្ឌឥណទានយ៉ាងសមរម្យស្រប តាមតម្រូវការខ្ជបនៃអាជីវកម្ម។

ឥណទានប្រើប្រាស់ផ្ទាល់ខ្លួន

ឥណទានប្រើប្រាស់ផ្ទាល់ខ្លួន គឺជាប្រភេទឥណទាន ផ្តល់ជូនអតិថិជន ដែលមានតម្រូវ ការទិញសម្ភារប្រើប្រាស់ផ្សេងៗ ក្នុងគោលបំណងប្រើ ប្រាស់ផ្ទាល់ខ្លួន ឬប្រើប្រាស់ក្នុងគ្រួសារ ដើម្បីលើកកម្ពស់កម្រិតជីវភាព ឲ្យកាន់តែមានភាពរីកចម្រើន តាមរយៈការមានសម្ភារប្រើប្រាស់សម- រម្យ។ អតិថិជនអាចខ្ចីបានរហូតដល់ ៥,០០០ដុល្លារ ជាមួយនឹងអត្រា ការប្រាក់សមរម្យ និងរយៈពេលកម្ចីរហូតដល់ ៣៦ខែ។

ឥណទានកែលម្អគេហដ្ឋាន

ឥណទានកែលម្អគេហដ្ឋាន ផ្តល់ចំពោះការសាងសង់ដែលសំដៅលើការ ជួសជុលកែលម្អ/ការធ្វើអោយប្រសើរឡើង ឬការសង់បំពេញបន្ថែមផ្នែក មួយចំនួននៃគេហដ្ឋានដូចជា សាងសង់ ឬការជួសជុលកែលម្អបន្ទប់មួយ ឬច្រើនដើម្បីសុវត្ថិភាពក្នុងផ្ទះ ការជួសជុលដំបូល ផ្លាស់ប្តូរកម្រាល (ឥដ្ឋ កាវ៉ូ ឬចាក់ប្លង់សេ) ដែលមានគុណភាព។ អតិថិជនអាចទទួលបានកម្ចី រហូតដល់ ៣០,០០០ដុល្លារអាមេរិក ឬ ជាមួយអត្រាការប្រាក់សមរម្យ និង រយៈពេលខ្ចីរហូតដល់ ៧២ខែ។

ឥណទានគេហដ្ឋាន

ឥណទានគេហដ្ឋានត្រូវបានបង្កើតឡើងសម្រាប់បុគ្គលឯកជនដែលមាន បំណងចង់បង្កើនកម្រិតជីវភាពរបស់ពួកគាត់ អោយបានប្រសើរជាងមុន តាមរយៈការសាងសង់គេហដ្ឋាន ឬ ទិញគេហដ្ឋានថ្មី។ អតិថិជនអាច រីករាយជាមួយនឹងលក្ខខណ្ឌឥណទានដែលអាចបត់បែនបាន និងអត្រា ការប្រាក់ដែលមានការប្រកួតប្រជែង។ អតិថិជនអាចទទួលបានប្រាក់ កម្ចីរហូតដល់ ១០០,០០០ដុល្លារអាមេរិក និងរយៈពេលកម្ចីរហូតដល់ ១៤៤ខែ ដោយយោងតាមលទ្ធភាពសងរបស់អតិថិជន ។

ឥណទានថែរក្សាអនាម័យ និងបរិស្ថាន

ឥណទានបរិស្ថាន និងសង្គមផ្តោតសំខាន់លើអតិថិជនដែលមានបំណង បង្កើនកម្រិត ជីវភាពកាន់តែប្រសើរឡើង និងចូលរួម ចំណែកការងារ បរិស្ថាន។ ឥណទាននេះមានគោលដៅផ្តល់ជូនអតិថិជនទាំងឡាយណា ដែលមានបំណងសាងសង់ឡើងវិញ ទិញបន្ទះអគ្គិសនីសូឡា សាង សង់បន្ទប់ទឹក ទិញធុងចម្រោះទឹកស្អាត ជាដើម ។ ពួកគេអាចខ្ចីបាន រហូតដល់ទៅ ២,៥០០ដុល្លារអាមេរិក ក្នុងរយៈពេលកម្ចីរហូតដល់ ២៤ខែ ក្នុងអត្រាការប្រាក់មួយដែលមានការប្រកួតប្រជែង និងមានលក្ខខណ្ឌ សងដែលអាចបត់បែនបាន។

ឥណទាននិស្សិតខ្មែរ

ឥណទាននិស្សិតខ្មែរផ្តល់ជូនដល់អាណាព្យាបាល ឬសិស្សនិស្សិតនូវ ជំនួយផ្នែកហិរញ្ញវត្ថុសម្រាប់ បន្តការសិក្សានៅកម្រិត ឧត្តមសិក្សាដូចជា បរិញ្ញាបត្រ បរិញ្ញាបត្រជាន់ខ្ពស់ ឬជំនាញវិជ្ជាជីវៈហើយមិនមានលទ្ធភាព គ្រប់គ្រាន់ក្នុងការចំណាយ ទៅលើថ្លៃសាលា និងការចំណាយផ្សេងៗ ទៀតនៅក្នុងអំឡុងពេលនៃការសិក្សា។ ពួកគេអាចខ្ចីបានរហូតដល់ ទៅ ៨,០០០ ដុល្លារអាមេរិកក្នុងរយៈពេលរហូតដល់ ៨៤ ខែ។

ផលិតផលប្រាក់បញ្ញើ

■ គណនីបញ្ញើសន្សំ

គណនីបញ្ញើសន្សំគឺជាគណនីដែលអនុញ្ញាតឲ្យអតិថិជនអាចដាក់ និងដកប្រាក់បាន ទៅតាមតម្រូវការ គ្រប់ពេលវេលា និងគ្រប់ទីកន្លែងនៅគ្រប់សាខា និងម៉ាស៊ីនអេធីអឹមរបស់ហត្ថាកសិករទាំងអស់។ អតិថិជនអាចបើកគណនីបានដោយគ្រាន់តែមាន ទឹកប្រាក់ចំនួនចាប់ពី ២ដុល្លារ ឬ សមមូលនឹងរូបិយប័ណ្ណផ្សេងៗ។ អតិថិជននឹងទទួលបាននូវអត្រាការប្រាក់ដែលមានលក្ខណៈប្រកួតប្រជែងអាស្រ័យទៅតាមប្រភេទគណនី និងរូបិយប័ណ្ណដែលដាក់សន្សំ។

ផលិតផលបញ្ញើមានកាលកំណត់

■ គណនីកើនចំណូល

គណនីបញ្ញើកើនចំណូលជាប្រភេទគណនី បង្កើតឡើងសម្រាប់អតិថិជនដែលចង់បានភាពងាយស្រួលក្នុងការដក ការប្រាក់មកប្រើប្រាស់ក្នុងកំឡុងពេលដាក់ប្រាក់សន្សំមានកាលកំណត់។ ជាមួយប្រភេទគណនីនេះ អតិថិជនអាចដកការប្រាក់ បានរៀងរាល់ខែ នីមួយៗមិនផ្ដោតលើរយៈពេលសន្សំឡើយ។ ដើម្បីបើកគណនីនេះ អតិថិជនត្រូវមានសាច់ប្រាក់នៅ ក្នុងគណនី ៥០ដុល្លារ ឬ សមមូលត្រូវនឹង រូបិយប័ណ្ណផ្សេង ហើយអាច ជ្រើសរើសរយៈពេលពី ១ខែ ទៅ ៣៦ ខែ។

■ គណនីកើនទ្រព្យ

គណនីបញ្ញើកើនទ្រព្យ ត្រូវបានបង្កើតឡើងសម្រាប់អតិថិជនដែលមានសាច់ប្រាក់ទំនេរច្រើន ហើយចង់ទទួលបាននូវអត្រាការប្រាក់ខ្ពស់ត្រលប់ទៅវិញលើការសន្សំ។ ជាភាពងាយស្រួល អតិថិជនអាចធ្វើការដកការប្រាក់ នៅចុងបញ្ចប់រៀងៗ។ ការបើកគណនីនេះ អតិថិជនគ្រាន់តែមានប្រាក់នៅក្នុងគណនី ៥០ដុល្លារ ឬសមមូលនឹង រូបិយប័ណ្ណផ្សេង ហើយជ្រើសរើសរយៈពេលនៃការ បញ្ញើចាប់ពី ១ខែ ទៅ ៣៦ខែ ។

សេវាហិរញ្ញវត្ថុផ្សេងៗទៀត

■ សេវាផ្ទេរប្រាក់ក្នុងស្រុក

សេវាផ្ទេរប្រាក់ក្នុងស្រុក គឺជាដំណោះស្រាយដ៏ប្រសើរបំផុតសម្រាប់អតិថិជនដែលមានបំណង ផ្ទេរប្រាក់ទៅកាន់ ទីកន្លែង នានាក្នុងប្រទេសកម្ពុជា។ ជាមួយភាពជឿជាក់មានសុវត្ថិភាព និងសេវាកម្មរហ័សទាន់ចិត្ត អតិថិជននឹង ទទួលបាន ភាពកាន់តែ ងាយស្រួលក្នុងការទំនាក់ទំនងសាច់ប្រាក់ទៅកាន់សាច់ប្រាក់ បងប្អូន ដៃគូអាជីវកម្ម ព្រមទាំងអ្នកជាទីស្រឡាញ់ផ្សេងៗទៀត តាមរយៈបណ្តាញសាខា ការិយាល័យប្រតិបត្តិការ និងម៉ាស៊ីនអេធីអឹមនៅគ្រប់ ២៥ខេត្ត-រាជធានី។

■ សេវាអេធីអឹម

ម៉ាស៊ីនអេធីអឹម ដ៏ទំនើបជាមួយសេវាកម្មសម្រាប់បែបត្រូវបានដាក់បម្រើការ ទូទាំងផ្ទៃប្រទេសដើម្បីសម្រួលដល់ ប្រតិបត្តិការហិរញ្ញវត្ថុ ប្រចាំថ្ងៃប្រកបដោយភាពងាយស្រួលតាមបណ្តាញម៉ាស៊ីនអេធីអឹមដែលមានទីតាំងនៅជិត លោកអ្នកបំផុត។ អតិថិជន អាចធ្វើប្រតិបត្តិការដូចជា ដាក់ប្រាក់ ដកប្រាក់ ផ្ទេរប្រាក់ ប្តូរប្រាក់ ទិញកាតទូរសព្ទ ពិនិត្យសមតុល្យសាច់ប្រាក់ ពិនិត្យរបាយការណ៍ សង្ខេប និងប្រតិបត្តិការហិរញ្ញវត្ថុតាមតម្រូវការ ជាមួយម៉ាស៊ីន អេធីអឹមនៅពេញផ្ទៃប្រទេស។

■ សេវាធនាគារចល័ត

សេវាធនាគារចល័ត គឺជាសេវាកម្មហិរញ្ញវត្ថុដ៏ទំនើបចុងក្រោយដែលអនុញ្ញាតអោយអតិថិជនធ្វើប្រតិបត្តិការ ហិរញ្ញវត្ថុរបស់ពួកគេ គ្រប់ពេលវេលា និងគ្រប់ទីកន្លែងតាមរយៈទូរសព្ទដៃ។ តាមរយៈសេវាកម្មនេះអតិថិជនអាចត្រួតពិនិត្យ របាយការណ៍សង្ខេប ទីតាំងអេធីអឹម សមតុល្យគណនី ផ្ទេរប្រាក់ ទិញកាតទូរសព្ទ ពិនិត្យអត្រាការប្រាក់ ព័ត៌មានឥណទាន និងធ្វើប្រតិបត្តិការហិរញ្ញវត្ថុផ្សេងៗទៀត។

■ សេវាបើកប្រាក់បៀវត្ស

សេវាបើកប្រាក់បៀវត្ស គឺជាសេវាហិរញ្ញវត្ថុដែលហត្ថាកសិករបង្កើតឡើងដើម្បីជួយសម្រួលដល់សហគ្រាស អង្គការ ក្រុមហ៊ុនឯកជន និងស្ថាប័នរដ្ឋ ក្នុងការបើកបៀវត្សរដ្ឋបុគ្គលិកប្រកបដោយភាពរលូន និងមានភាពងាយស្រួល ដោយគ្រាន់តែ មានគណនី ជាមួយហត្ថាកសិករ។ ក្រុមហ៊ុននិងបុគ្គលិករបស់ពួកគេនឹង ត្រូវបានផ្តល់ជាមួយនឹងគណនីប្រាក់សន្សំ ដែលអាចផ្តល់នូវអត្រាការប្រាក់ និងមានអត្ថប្រយោជន៍ព្រមទាំងគុណសម្បត្តិផ្សេងទៀត។

■ សេវាទូទាត់រហ័ស

សេវាទូទាត់រហ័ស ជាសេវាផ្ទេរប្រាក់ថ្មី ដែលបានផ្តួចផ្តើមដោយធនាគារជាតិ នៃកម្ពុជា និងចូលរួមសហការដោយធនាគារពាណិជ្ជ និងគ្រឹះស្ថានមីក្រូហិរញ្ញវត្ថុទូទូលប្រាក់បញ្ញើ ដើម្បីផ្តល់ភាពងាយស្រួលដល់អតិថិជនក្នុងការផ្ទេរ ឬ ទូទាត់ប្រាក់រៀលឆ្លងបណ្តាធនាគារ និងគ្រឹះស្ថានមីក្រូហិរញ្ញវត្ថុដែលជាដៃគូ។

■ សេវាប្រមូលសាច់ប្រាក់

គឺជាសេវាកម្មដែលបង្កើតឡើងដើម្បីបង្កើនភាពងាយស្រួលជូនអតិថិជនហត្ថាកសិករ ក្នុងការបង់ថ្លៃទឹក ថ្លៃភ្លើង ថ្លៃអ៊ីនធឺណែត និងបង់ថ្លៃវិក្កយ-បត្រផ្សេងៗទៀតតាមរយៈការិយាល័យ ហត្ថាកសិករ អេធីអឹម និងសេវាធនាគារចល័ត។

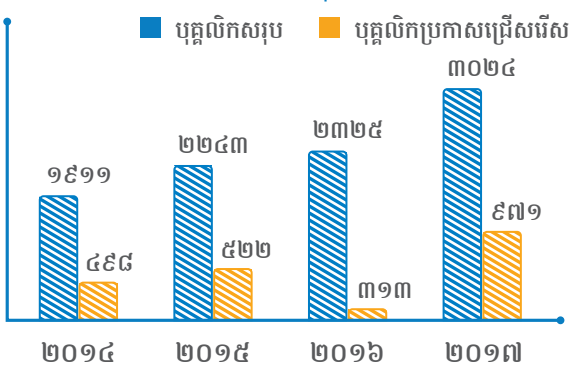


ធនធានមនុស្ស និងការអភិវឌ្ឍន៍បុគ្គលិក

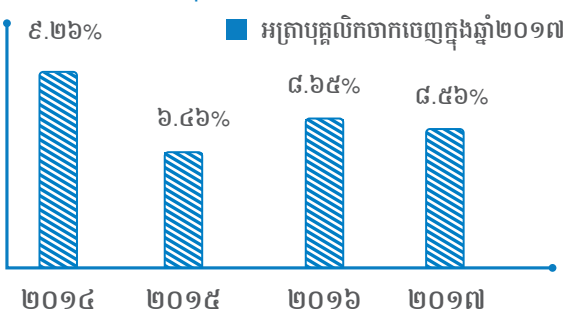
ធនធានមនុស្ស

ដើម្បីសម្រេចបាននូវគោលដៅរបស់ហត្ថាកសិករបន្ទាប់ពីបានក្លាយខ្លួនជាបុគ្គលម្ចាស់នៃធនធានក្រុងស្រី នាយកដ្ឋានធនធានមនុស្សបាននឹងកំពុងធ្វើការសិក្សាស្រាវជ្រាវទៅលើកំណែទម្រង់នៃ លំហូរការងារមួយចំនួនដើម្បីចាប់យកបុគ្គលិកសក្តានុពល។ ការរំពឹងទុករបស់ហត្ថាកសិករត្រូវបានធ្វើឡើងជាមួយនឹងផែនការយុទ្ធសាស្ត្រច្បាស់លាស់ដើម្បីចូលរួមក្នុងការចាប់យកបុគ្គលិកសក្តានុពលដែលមានក្នុងទីផ្សារប្រកួតប្រជែង។ នៅក្នុងឆ្នាំ ២០១៧នេះ គឺជាឆ្នាំដែលនាយកដ្ឋានធនធានមនុស្សបានបង្កើនចំនួននិយោជិតបានច្រើនជាងឆ្នាំកន្លងទៅ។ ជាលទ្ធផលនៃឆ្នាំ ២០១៧ បុគ្គលិកដែលត្រូវបានជ្រើសរើសថ្មីគឺមានចំនួន ៩៧១នាក់ ខណៈអត្រានៃបុគ្គលិកចាកចេញមានតែ ៨.៥៦%ប៉ុណ្ណោះ។

ចំនួនបុគ្គលិក និងការប្រកាសជ្រើសរើសសក្តានុពលឆ្នាំ២០១៧



អត្រាបុគ្គលិកចាកចេញក្នុងឆ្នាំ២០១៧



ការអភិវឌ្ឍន៍បុគ្គលិក

ក្នុងឆ្នាំ២០១៧ មានបុគ្គលិកថ្មីៗចំនួន ១,០២៧ នាក់បានចូលរួមក្នុងវគ្គបណ្តុះបណ្តាលតម្រង់ទិសចំនួន ៣០វគ្គ និងបុគ្គលិកថ្មីៗចំនួន ១,៣១០ នាក់បានចូលរួមក្នុងវគ្គបណ្តុះបណ្តាលមូលដ្ឋានគ្រឹះចំនួន ៤១វគ្គ។ អ្នកប្រើប្រាស់ធនធានចំនួន ៤១៥នាក់ ត្រូវបានបណ្តុះបណ្តាលថ្មី និងរំលឹកឡើងវិញស្តីពីការប្រើប្រាស់ប្រព័ន្ធធនធានអោយកាន់តែប្រសើរ។ បុគ្គលិកចំនួន ៤១៦នាក់ ត្រូវបានបញ្ជូនទៅចូលរួមវគ្គសិក្សាខាងក្រៅដែលត្រូវបានបង្រៀន និងសម្របសម្រួលដោយអ្នកបណ្តុះបណ្តាល និងអ្នកប្រឹក្សាដែលមានជំនាញទាំងក្នុងនិងក្រៅប្រទេស។ អ្នកគ្រប់គ្រងថ្នាក់កណ្តាល និងជួរមុខចំនួន ៣០៤នាក់ ត្រូវបានអញ្ជើញឱ្យចូលរួមក្នុងវគ្គបណ្តុះបណ្តាលស្តីពីភាពជាអ្នកដឹកនាំដែលត្រូវបានបង្រៀនដោយនាយកអភិវឌ្ឍន៍បុគ្គលិករបស់ហត្ថាកសិករ តាមផែនការកំណត់។ បុគ្គលិកសិក្សាចំនួន ២,៦៩២នាក់ ត្រូវបានអញ្ជើញឱ្យចូលរៀនវគ្គសិក្សាខ្លី ស្តីពីផលិតផលសេវាកម្មថ្មី និង រម្ងឹកឡើងវិញនូវគោលការណ៍ នីតិវិធី និងសេចក្តីណែនាំនានា ដើម្បីពង្រឹងគុណផលការងារ ដែលរៀបចំឡើងដោយការិយាល័យកណ្តាល។ ទន្ទឹមនឹងនោះមានសិក្ខាកាមចំនួន ១២,៧៨៦នាក់បានចូលរួមក្នុងវគ្គបណ្តុះបណ្តាលដែលធ្វើឡើងដោយសាខា។ លើសពីនេះទៅទៀត ហត្ថាកសិករបានចូលរួមចំណែកក្នុងសង្គមក្នុងការអភិវឌ្ឍន៍ធនធានមនុស្សផងដែរ។ កម្មវិធីការងារស្ម័គ្រចិត្តនិងកម្មសិក្សាត្រូវបានបង្កើតឡើង និងបានផ្តល់ឱកាសដល់និស្សិតសាកលវិទ្យាល័យចំនួន ១៥០នាក់ដើម្បីទទួលបានបទពិសោធន៍ការងារជាក់ស្តែងពីបុគ្គលិកនិងសិក្សាអំពីការអនុវត្តរបស់ហត្ថាកសិករតាមរយៈការសរសេរនិក្ខេបបទ ឬ របាយការណ៍សិក្សា។ កម្មវិធីបណ្តុះបណ្តាលកូនជាង ចំនួន ៤៤នាក់ត្រូវបានរៀបចំឡើងយ៉ាងត្រឹមត្រូវដើម្បីបំពេញកាតព្វកិច្ចផ្ទះច្បាប់ តាមប្រកាសរបស់ ក្រសួងការងារ និងបណ្តុះបណ្តាលវិជ្ជាជីវៈនៃព្រះរាជាណាចក្រកម្ពុជា។

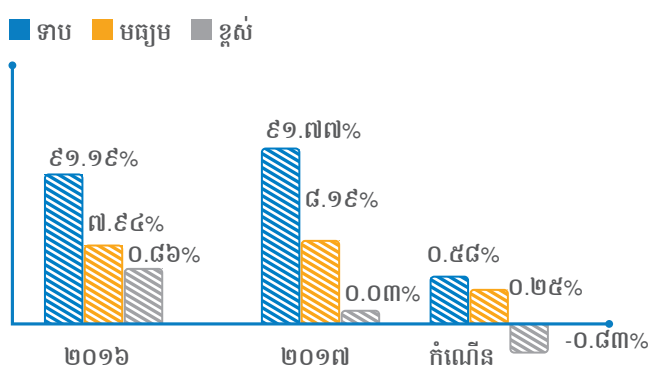


ការគ្រប់គ្រងធុរៈកិច្ចសង្គម

ការការពារបរិស្ថាន និងសង្គម

ដោយមានការប្តេជ្ញាចិត្ត ក្នុងការគោរពតាមគោលការណ៍ ការពារបរិស្ថាន និងសង្គម ហត្ថកសិករបាន សិក្សានិងវាយតម្លៃបន្ថែមក្នុងគោលបំណង នៃអាជីវកម្មដែលធានាបានថាកម្មវិធីទាំងនេះរបស់អតិថិជនត្រូវបាន បង្ការនិងទប់ទល់នូវផលប៉ះពាល់ ដល់សុវត្ថិភាព សុខុមាលភាព បរិស្ថាន និងសាធារណជន។ សម្រាប់ឆ្នាំ២០១៧ នេះផងដែរ ចំនួនអតិថិជន ប្រាក់កម្ចីប្រមាណ ១៧,២០០ នាក់ ត្រូវបានពិនិត្យឡើងវិញតាមរយៈ បទដ្ឋានបរិស្ថាន និងសង្គម ដើម្បីធ្វើការវាយតម្លៃពីផលប៉ះពាល់។ ហានិភ័យកម្រិតថ្នាក់មធ្យមមានប្រមាណ ៨% នៃចំនួនអ្នកខ្ចី ដែលបាន ប៉ះពាល់ដល់ហានិភ័យសុខភាព ៤%, ហានិភ័យផ្នែកបរិស្ថាន ៤% និងគ្រោះថ្នាក់ការងារ៣% ។ មានតែអាជីវកម្មមួយចំនួនប៉ុណ្ណោះដែល មានផលប៉ះពាល់ខ្ពស់ដល់បរិស្ថាននិងសង្គមដែលមានដូចជា សំណង់ ផ្សេងៗ ការប្រើប្រាស់និងសាងសង់ផ្ទាល់ខ្លួន ពាណិជ្ជកម្មនិងជំនួញ និងផ្នែកសេវាកម្ម។

កម្រិតហានិភ័យសេវាកម្ម និងសង្គម

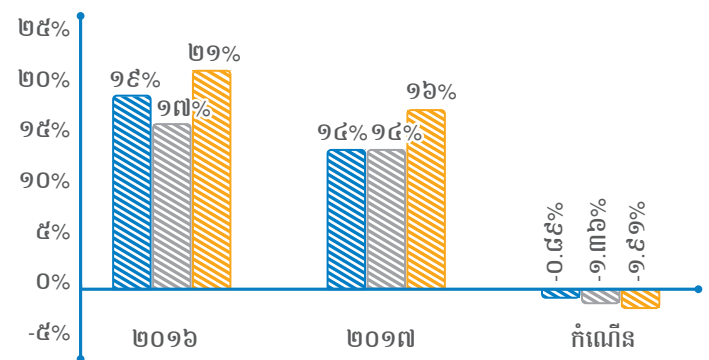


ប្រភេទនៃហានិភ័យបរិស្ថាន និងសង្គម

ក្នុងចំណោមចំណាត់ថ្នាក់ហានិភ័យទាំងបី គឺផ្នែកសុខភាព បរិស្ថាន និង ហានិភ័យការងារ ត្រូវបានរកឃើញថាគ្រោះថ្នាក់បុគ្គល ការបំពុលខ្យល់ អាកាស និងបរិស្ថានការងារមិនល្អមានភាគរយនៃផលប៉ះពាល់ខ្ពស់បំផុត តាមលំដាប់រៀងគ្នា។

ប្រភេទហានិភ័យសេវាកម្ម និងសង្គម

■ បំពុល ដោយខ្យល់អាកាស ■ លក្ខខណ្ឌបរិស្ថានការងារមិនល្អ ■ គ្រោះថ្នាក់បុគ្គល



ទំនួលខុសត្រូវផ្នែកសង្គមរបស់ស្ថាប័ន

ក្រៅពីការគាំទ្រនិងការយកចិត្តទុកដាក់ដល់អតិថិជននិងភាគទុននិក របស់ខ្លួន ហត្ថាភិការ លីមីតធីត បានចូលរួមក្នុងការគាំទ្រនូវសកម្មភាព សង្គមនានាដូចជា ៖

កម្មវិធីអប់រំផ្នែកហិរញ្ញវត្ថុ

កម្មវិធីនេះត្រូវបានណែនាំដោយក្រុមហ៊ុន Planet Finance នៅចុងឆ្នាំ ២០១១ ហើយត្រូវបានគេទទួលស្គាល់ថាជាសូចនាករសំខាន់មួយ ដើម្បីការពារអតិថិជនពីបំណុលដែលជាបញ្ហាក្តៅគគុកបន្ទាប់ពីវិបត្តិ ហិរញ្ញវត្ថុពិភពលោក ។ បុគ្គលិកហត្ថាភិការចំនួនពីរនាក់បានចូលរួម ក្នុងវគ្គបណ្តុះបណ្តាលដើម្បីក្លាយជាគ្រូបង្ហាត់សម្រាប់អប់រំផ្នែកហិរញ្ញ- វត្ថុ ។ គ្រូបង្ហាត់ទាំង ២នាក់នេះបានចូលរួមរៀបចំវគ្គបណ្តុះបណ្តាល បន្តដល់បុគ្គលិក៥០នាក់ចំនួន ៤២ រូបនិងប្រធាន ៥០នាក់សាខា នៅតាមសាខាចំនួន ៤ នៅខេត្តកំពង់ចាម ។

សិក្ខាសាលាស្តីពីកាន់តែទុកចិត្ត កាន់តែចម្រើន

ដើម្បីគាំទ្រដល់ការអប់រំហិរញ្ញវត្ថុ ហត្ថាភិការ បានរៀបចំសិក្ខាសាលា មួយដែលមានឈ្មោះថា "កាន់តែទុកចិត្ត កាន់តែចម្រើន" ទៅកាន់និស្សិត សាកលវិទ្យាល័យមួយចំនួន ។ សម្រាប់ចំណេះដឹងនៃការប្រើប្រាស់ប្រាក់ ដោយឈ្លាសវៃនិងរៀនពីរបៀបដើម្បីគ្រប់គ្រង រៀបចំផែនការថវិកា ហិរញ្ញវត្ថុរបស់ពួកគេ ។ នៅឆ្នាំ ២០១៧ យើងបានផ្សព្វផ្សាយទៅកាន់ និស្សិតចំនួន៩២៣ នាក់នៅក្នុងខេត្តចំនួន ៧ ។ ដោយផ្អែកលើការស្ទង់ មតិជាមួយនិស្សិតបានបង្ហាញថា និស្សិតចំនួន ៨០% មានការសប្បាយ រីករាយក្នុងការចូលរួមសិក្ខាសាលានេះ ។

ហត្ថាភិការដើម្បីឆ្លើយតបសម្រេចស្រស់ស្អាត

ហត្ថាភិការ មិនត្រឹមតែផ្តល់នូវសេវាហិរញ្ញវត្ថុប៉ុណ្ណោះទេ ប៉ុន្តែថែមទាំង គាំទ្រដល់សកម្មភាពសង្គមក៏ដូចជាសាធារណជន និងបរិស្ថានផងដែរ តាមរយៈការចូលរួម ដើម្បីលើកកម្ពស់ឆ្លើយតបសម្រេច និងទីក្រុងស្អាត ។ សកម្មភាពនេះត្រូវបានចូលរួមដោយបុគ្គលិក ហត្ថាភិការប្រមាណជាង ២០០នាក់ក្នុងការប្រមូល នូវសំណល់ថង់ប្លាស្ទិកនៅតាមឆ្នេរអូឈើទាល នៃទីរួមខេត្តព្រះសីហនុ ។

សុវត្ថិភាព និងសុខុមាលភាពរបស់និយោជិត

ហត្ថាភិការប្រកាន់ខ្ជាប់នូវ គោលនយោបាយធនធានមនុស្ស ដែល អនុវត្តតាមច្បាប់ ក្នុងការលើកកម្ពស់ការងារដោយយុត្តិធម៌ និង បង្កើត អោយមានបរិយាកាសការងារប្រកបដោយសុវត្ថិភាព និងសុខុមាល ភាព ។ លើសពីគោលការណ៍របស់ហត្ថាភិការដែលបានអនុវត្តកន្លងមក ការបង្កើតសកម្មភាពសង្គម មួយចំនួនត្រូវបានបង្កើតដើម្បីលើកកម្ពស់ សុវត្ថិភាព និងសុខុមាលភាពបុគ្គលិក ។

ហត្ថាភិការ ដើម្បីការអប់រំ

ហត្ថាភិការ ក៏បានចូលរួមគាំទ្រគម្រោងដែលមានឈ្មោះថា " ទាំងអស់ គ្នាដើម្បីការអប់រំ " ហើយក៏បានចូលរួមយ៉ាងសកម្មក្នុងការផ្សព្វផ្សាយ ស្តីពីគំនិត វិជ្ជមានចំពោះការសិក្សាអប់រំ ។ ហត្ថាភិការ បានបន្តគាំទ្រ និងផ្គត់ផ្គង់ជា សម្ភារសិក្សា និងមូលនិធិដល់សាលាបឋមសិក្សា ដែល មានភាពខ្វះខាតនៅក្នុងខេត្ត កំពង់ស្ពឺ ។

គ្រប់គ្រងហានិភ័យ

ការគ្រប់គ្រងហានិភ័យ

ហត្ថកសិករ បានបង្កើតរចនាសម្ព័ន្ធគ្រប់គ្រងហានិភ័យយ៉ាងរឹងមាំ សមស្របជាមួយទំហំ និងសមាសធាតុអាជីវកម្មរបស់ខ្លួន ។ រចនាសម្ព័ន្ធ នេះបានចូលរួមសម្របសម្រួលលើការគ្រប់គ្រងដោយមានប្រសិទ្ធភាព លើការត្រួតពិនិត្យ និងការអនុវត្តការគ្រប់គ្រង ហានិភ័យ ព្រមទាំងដំណើរ ការប្រតិបត្តិការ ។ បន្ទាប់ពីការរួមបញ្ចូលគ្នាជាមួយធនាគារក្រុងស្រី ហត្ថកសិករ បានកសាងនិងអភិវឌ្ឍរចនាសម្ព័ន្ធគ្រប់គ្រងហានិភ័យខ្លាំង និងមានប្រសិទ្ធភាពជាងមុន តាមរយៈការសិក្សា គោលនយោបាយ របស់ ធនាគារ ក្រុងស្រី លើការកំណត់បញ្ហា លក្ខខណ្ឌវាយតម្លៃ វិធីសាស្ត្រ កាត់បន្ថយហានិភ័យ និងការត្រួតពិនិត្យ ប្រមើលមើល ហានិភ័យនៅ ក្នុងកម្រិតអាចទទួលយកបាន ។

ហត្ថកសិករអនុវត្តតាមគោលការណ៍ជាលក្ខណៈអន្តរជាតិ និងរបស់គ្រប់ តាមកិច្ចការពារយ៉ាងដូចខាងក្រោម ៖

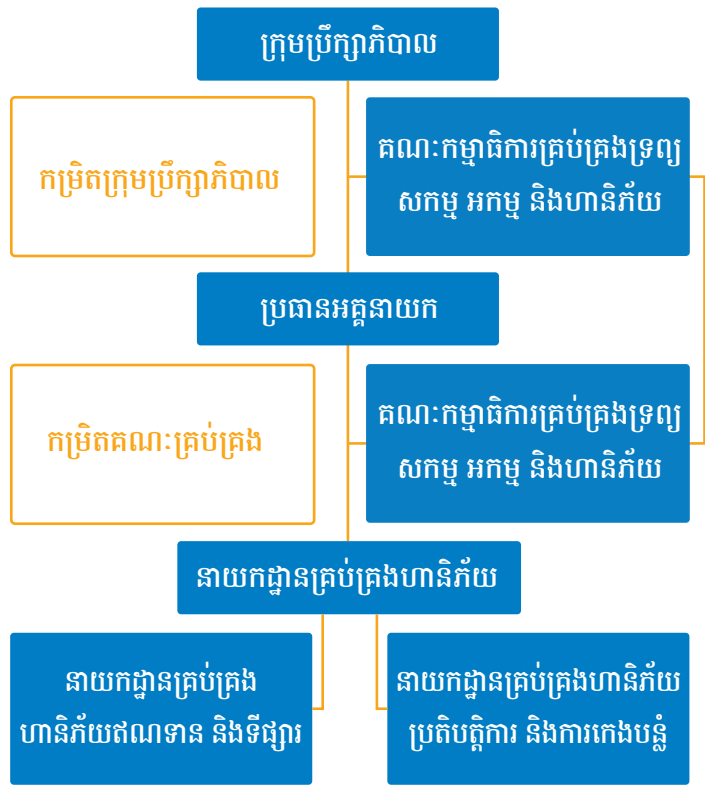
- ផ្នែកជួរមុខ
- ផ្នែកគ្រប់គ្រងហានិភ័យ
- សវនកម្មផ្ទៃក្នុង

រចនាសម្ព័ន្ធគ្រប់គ្រងហានិភ័យ ហត្ថកសិករ សិមីតធីត

គណៈកម្មាធិការគ្រប់គ្រង ទ្រព្យសកម្ម អកម្ម និងហានិភ័យកម្រិត ក្រុមប្រឹក្សាភិបាល (ALRBC) ត្រូវបានបង្កើតឡើងក្នុងគោលបំណង បង្កើត និងត្រួតពិនិត្យក្របខណ្ឌការងារគ្រប់គ្រងហានិភ័យ ។ គណៈ កម្មការនេះមានសមាសភាពយ៉ាងតិច០៣ រូបចេញពីក្រុមប្រឹក្សាភិបាល ប្រធានអគ្គនាយក ០១ រូបពីគណៈគ្រប់គ្រងជាន់ខ្ពស់ជាលេខាធិការ ។ គណៈកម្មាធិការគ្រប់គ្រង ទ្រព្យសកម្មអកម្ម និងហានិភ័យកម្រិត គណៈគ្រប់គ្រង (ALRMC) ក៏ជាគណៈកម្មាធិការមួយ ផ្សេងទៀត

ដែលប្រតិបត្តិនៅក្នុងកម្រិតគណៈគ្រប់គ្រង និងមានតួនាទីត្រួតពិនិត្យ ការគ្រប់គ្រងហានិភ័យប្រចាំថ្ងៃរបស់ ហត្ថកសិករ ។ នាយកដ្ឋានគ្រប់គ្រង ហានិភ័យ ដើរតួនាទីជាខ្សែការពារទីពីរ និងមានមុខងាររករកក្នុងការ គ្រប់គ្រងហានិភ័យ និងរាយការណ៍ផ្ទាល់ទៅកាន់ប្រធានអគ្គនាយក ។ នាយកដ្ឋានគ្រប់គ្រងហានិភ័យ ផ្តល់របាយការណ៍ជូន គណៈកម្មាធិការ គ្រប់គ្រង ទ្រព្យសកម្ម អកម្ម និងហានិភ័យកម្រិតថ្នាក់ដឹកនាំ (ALRMC) នៅរៀងរាល់ខែ និងជូន គណៈកម្មាធិការគ្រប់គ្រង ទ្រព្យសកម្ម អកម្ម និងហានិភ័យកម្រិតក្រុមប្រឹក្សាភិបាល (ALRBC) នៅរៀងរាល់ត្រីមាស ។

រចនាសម្ព័ន្ធគ្រប់គ្រងហានិភ័យ



ក្រុមប្រឹក្សាភិបាល

- ◆ ការអនុម័តគោលនយោបាយគ្រប់គ្រងហានិភ័យ
- ◆ អនុម័តកម្រិតហានិភ័យ និងកំហិតប្រឈមចម្បង ៗដើម្បីបញ្ជ្រាបហានិភ័យប្រមូលផ្តុំ
- ◆ ផ្ទេរអំណាចការអនុម័តឥណទានដោយផ្អែកលើចំនួនប្រាក់កម្ចី និងហានិភ័យប្រាក់កម្ចីដល់គណៈកម្មាធិការឥណទានរបស់ក្រុមប្រឹក្សាភិបាលនិងគណៈកម្មាធិការឥណទាន ការិយាល័យកណ្តាល និងសាខា ។

តួនាទីនៃ គណៈកម្មាធិការគ្រប់គ្រង ទ្រព្យសកម្មអកម្ម និងហានិភ័យកម្រិតក្រុមប្រឹក្សាភិបាល

- ពិនិត្យឡើងវិញនិងណែនាំដល់គោលនយោបាយគ្រប់គ្រងហានិភ័យរបស់ក្រុមប្រឹក្សាភិបាល
- ពិនិត្យឡើងវិញនិងផ្តល់អនុសាសន៍/វិធីសាស្ត្រកំណត់អត្តសញ្ញាណហានិភ័យនិងវិធីសាស្ត្រវាស់វែង
- ពិនិត្យឡើងវិញនិងតាមដានគុណភាពឥណទាន
- ពិនិត្យឡើងវិញនូវហានិភ័យទីផ្សារនិងហានិភ័យប្រតិបត្តិការ ការក្លែងបន្លំដូចជាប្រព័ន្ធពាក់ព័ន្ធនិងកំហុសរបស់មនុស្ស
- ពិនិត្យរបាយការណ៍គ្រប់គ្រងដែលរៀបរាប់ពីប្រសិទ្ធភាពនៃមុខងារគ្រប់គ្រងហានិភ័យរបស់ក្រុមហ៊ុននិងការអនុវត្តដោយបញ្ជាក់ថាសកម្មភាពឬគោលនយោបាយនោះត្រូវបានអនុវត្ត
- ពិនិត្យមើលទ្រឹស្តី ទស្សនវិស័យហានិភ័យ និងយុទ្ធសាស្ត្រគោលនយោបាយដែលបានផ្តល់អនុសាសន៍ដោយគណៈគ្រប់គ្រង ដោយធានាបាននូវការអនុលោមជាមួយនឹងទម្រង់ហានិភ័យរួមរបស់ក្រុមហ៊ុន ។

សកម្មភាពចម្បងរបស់ គណៈកម្មាធិការគ្រប់គ្រង ទ្រព្យសកម្មអកម្ម និងហានិភ័យកម្រិតក្រុមប្រឹក្សាភិបាល

កិច្ចប្រជុំរបស់ គណៈកម្មាធិការគ្រប់គ្រង ទ្រព្យសកម្មអកម្ម និងហានិភ័យកម្រិតក្រុមប្រឹក្សាភិបាលត្រូវបានរៀបចំឡើងចំនួន ១២ដងក្នុងមួយឆ្នាំ ។ ទម្រង់ហានិភ័យទូទៅរបស់ ក្រុមហ៊ុនរួមមាន ហានិភ័យ ឥណទាន ហានិភ័យប្រតិបត្តិការ ហានិភ័យហិរញ្ញវត្ថុ ហានិភ័យសាច់ប្រាក់ ហានិភ័យប្រតិបត្តិតាម ហានិភ័យប្រព័ន្ធបច្ចេកវិទ្យា និងហានិភ័យផ្សេង ៗទៀតត្រូវបានបង្ហាញដោយនាយកដ្ឋានគ្រប់គ្រងហានិភ័យ និងត្រូវពិភាក្សាក្នុងអង្គប្រជុំ ដើម្បីធានាថាសូចនាករ និងដែនកំណត់ហានិភ័យសំខាន់ៗត្រូវបានអនុវត្តយ៉ាងពេញលេញតាមការកំណត់នានា និងតាមការអនុម័តរបស់ក្រុមប្រឹក្សាភិបាល ។ ម្យ៉ាងវិញទៀត ដើម្បីធានាថាហានិភ័យដែលមានសក្តានុពលត្រូវបានកំណត់យ៉ាងច្បាស់លាស់ និង បានចាត់វិធានការ សមស្របមួយដើម្បីកាត់បន្ថយកម្រិតហានិភ័យ ។ សកម្មភាពមួយក្នុងចំណោមសកម្មភាពសំខាន់ៗរបស់ក្រុមប្រឹក្សាភិបាលនៅក្នុងឆ្នាំ ២០១៧ គឺការផ្តល់ដំបូន្មានកែលម្អទៅលើគោលនយោបាយ ៖

- ១) គោលនយោបាយគ្រប់គ្រងហានិភ័យប្រតិបត្តិការ និងគោលនយោបាយគ្រប់គ្រងហានិភ័យឥណទានដែលបានធ្វើបច្ចុប្បន្នភាព
- ២) គោលនយោបាយគ្រប់គ្រងនិរន្តរភាពអាជីវកម្ម
- ៣) គោលនយោបាយកិច្ចសន្យាខាងក្រៅ
- ៤) គោលនយោបាយកែទម្រង់ឥណទាន
- ៥) គោលនយោបាយផ្តល់ និងចាត់ចំណាត់ថ្នាក់គ្រឿងសម្ភារៈ
- ៦) ការអនុម័តកំហិតហានិភ័យ
- ៧) ការអនុម័តឲ្យមានបុគ្គលិកគ្រប់ហានិភ័យឯករាជ្យដើម្បីចូលរួមអនុម័តឥណទាននៅកម្រិតសាខា



ប្រតិបត្តិការ

នីតិវិធី

គោលការណ៍

ប្រតិបត្តិការ

មុខងារនៃផ្នែកប្រតិបត្តិការ ត្រូវបានបំបែកចេញពីនាយកដ្ឋាន គ្រប់គ្រងហានិភ័យទៅជា នាយកដ្ឋានមួយផ្សេងទៀតដែលមានការរាយការណ៍ដោយផ្ទាល់ទៅកាន់គណៈកម្មាធិការក្រុមប្រឹក្សាភិបាលនិងទៅកាន់ប្រធាននាយកប្រតិបត្តិ។ បន្ទាប់ពីការដាក់បញ្ចូលគ្នារវាងហត្ថកសិករ និងធនាគារក្រុងស្រី នាយកដ្ឋានប្រតិបត្តិការ មិនត្រឹមតែទទួលខុសត្រូវលើតម្រូវការបទបញ្ញត្តិរបស់ធនាគារជាតិនៃកម្ពុជា និងAML/CFT ប៉ុណ្ណោះទេតែថែមទាំងទទួលខុសត្រូវលើក្រមសីលធម៌វិជ្ជាជីវៈរបស់ប្រតិបត្តិការស្ថាប័នផងដែរ។

នាយកដ្ឋានប្រតិបត្តិការបានអនុវត្តតាមស្មារតីនិងលិខិតស្តីពីការប្រឆាំងអំពើពុករលួយ គោលនយោបាយគ្រប់គ្រងផ្សេងៗ គោលនយោបាយនិងនីតិវិធីរបស់ស្ថាប័នផងដែរ។ ការបង្កើនការយល់ដឹងអំពីការប្រតិបត្តិតាមនូវគោលការណ៍ច្បាប់ គឺពិតជាមានសារៈសំខាន់ណាស់ ក្នុងការលើកកម្ពស់និងពង្រឹងវប្បធម៌នៃការប្រតិបត្តិការ ។ នៅឆ្នាំ ២០១៧ របៀបវារៈនៃផ្នែកប្រតិបត្តិការ តែងតែមានបង្ហាញ ក៏ដូចជាយកមកសិក្សាក្នុងអំឡុងពេលនៃការបើកវគ្គបណ្តុះបណ្តាលរំលឹកឡើងវិញ វគ្គបណ្តុះបណ្តាលសម្រាប់បុគ្គលិកថ្មី ក៏ដូចជាកិច្ចប្រជុំរបស់នាយកសាខា និងមហាសន្និបាតប្រចាំឆ្នាំផងដែរ។

តារាងតុល្យការ

	៣១ ធ្នូ ២០១៧		៣១ ធ្នូ ២០១៦	
	ដុល្លារអាមេរិក	ពាន់រៀល	ដុល្លារអាមេរិក	ពាន់រៀល
ទ្រព្យសកម្ម				
សាច់ប្រាក់ក្នុងដៃ	៩,៩២៣,៦០៤	៤០,០៦១,៥៨៩	៩,៣១៧,៦៦៤	៣៧,៦១៥,៤១០
សមតុល្យនៅធនាគារជាតិនៃកម្ពុជា	៤១,២៦០,១១៥	១៦៦,៥៦៧,០៨៤	៤៥,៩៩៦,០៩២	១៨៥,៦៨៦,២២៣
សមតុល្យនៅធនាគារ	៥៧,០៩៧,៥៥២	២៣០,៥០២,៨១៧	៧៤,២៧២,៥២៤	២៩៩,៨៣៨,១៧៩
ឥណទានផ្តល់ដល់អតិថិជនសុទ្ធ	៥៦៧,៥៣៦,២០២	២,២៩១,១៤៣,៦៤៧	៤៤២,២៧៧,៥២៤	១,៧៨៥,៤៧៤,៣៦៤
ទ្រព្យសកម្មផ្សេងៗ	៩,៣៤៩,៩៧២	៣៧,៧៤៥,៨៣៧	៨,៤៣៥,៨៦៩	៣៤,០៥៥,៦០៣
ទ្រព្យសម្បត្តិ និងបរិក្ខារ	៣,៩៥៨,៩៨៤	១៥,៩៨២,៤១៨	៤,៧១៣,២១៤	១៩,០២៧,២៤៥
ទ្រព្យសកម្មអរូបិយ	៦១១,៧២៦	២,៤៦៩,៥៣៨	៥៤៥,៨២៦	២,២០៣,៥០០
ពន្ធពន្យារជាទ្រព្យសកម្មសុទ្ធ	១,២៦៩,៤១៨	៥,១២៤,៦៤០	៩៤៨,៩៦៩	៣,៨៣០,៩៨៨
សរុបទ្រព្យសកម្ម	៦៩១,០០៧,៥៧៣	២,៧៨៩,៥៩៧,៥៧០	៥៨៦,៥០៧,៦៨២	២,៣៦៧,៧៣១,៥១២
បំណុល និងមូលធន				
បំណុល				
ប្រាក់បញ្ញើរបស់អតិថិជន	៣៦៧,៤២១,០៧៩	១,៤៨៣,២៧៨,៨៩៦	៣៥៧,៧៧២,៤៦៥	១,៤៤៤,៣២៧,៤៤១
ប្រាក់កម្ចី	១៥៦,៣៨៤,១៨៤	៦៣១,៣២២,៩៥១	១១៦,៧៥០,៩៤៩	៤៧១,៣២៣,៥៨១
ទឹកប្រាក់ជំពាក់ភាគទុននិក	១៩,២០៤,៦៦១	៧៧,៥២៩,២១៦	៤៤,៧៥០	១៨០,៦៥៥
អនុបំណុល	២៤,៧២៩,៣១៩	៩៩,៨៣២,២៦១	២៤,៧២៩,៣១៩	៩៩,៨៣២,២៦១
អត្ថប្រយោជន៍សោធននិវត្តន៍	១៣២,៦០១	៥៣៥,៣១០	២,៣១៨,៥៩០	៩,៣៦០,១៤៨
បំណុលផ្សេងៗ	១៤,២៣៥,០៣៣	៥៧,៤៦៦,៨២៧	១៤,៩៨៨,៤៤៩	៦០,៥០៨,៣៦៩
បំណុលពន្ធលើប្រាក់ចំណេញ	៣,៥១០,០០៩	១៤,១៦៩,៩០៦	៣,០៤៤,០៣៨	១២,២៨៨,៧៨១
បំណុលសរុប	៥៨៥,៦១៦,៨៨៦	២,៣៦៤,១៣៥,៣៦៧	៥១៩,៦៤៨,៥៦០	២,០៩៧,៨២១,២៣៦
មូលធន				
ដើមទុន	៣០,០០០,០០០	១២១,១១០,០០០	៦,៨២៤,៥៩៤	២៧,៥៥០,៨៨៦
បុព្វលាភភាគហ៊ុន	១៩,០៨២,៥០២	៧៧,០៣៦,០៦១	១៩,០៨២,៥០២	៧៧,០៣៦,០៦១
ទុនបម្រុងស្របច្បាប់	៦៨២,៤៥៩	២,៧៥៥,០៨៧	៦៨២,៤៥៩	២,៧៥៥,០៨៧
ទុនបម្រុងផ្សេងៗ	១,១៤៥,៧១៤	៤,៦២៥,២៤៧	៩៧៥,៦០៤	៣,៩៣៨,៥១៣
ប្រាក់ចំណេញរក្សាទុក	៥៤,៤៨០,០១២	២១៩,៩៣៥,៨០៨	៣៩,២៩៣,៩៦៣	១៥៨,៦២៩,៧២៩
សរុបមូលធន	១០៥,៣៩០,៦៨៧	៤២៥,៤៦២,២០៣	៦៦,៨៥៩,១២២	២៦៩,៩១០,២៧៦
សរុបបំណុល និងមូលធន	៦៩១,០០៧,៥៧៣	២,៧៨៩,៥៩៧,៥៧០	៥៨៦,៥០៧,៦៨២	២,៣៦៧,៧៣១,៥១២

របាយការណ៍លទ្ធផល

	៣១ ធ្នូ ២០១៧		៣១ ធ្នូ ២០១៦	
	ដុល្លារអាមេរិក	ពាន់រៀល	ដុល្លារអាមេរិក	ពាន់រៀល
ចំណូលពីការប្រាក់	៩៤,៩៩៦,៦៥៤	៣៨៣,៥០១,៤៩២	៨១,៥៦៨,០៧៣	៣២៩,២៩០,៣១១
ចំណាយការប្រាក់	(៣៨,៥៥៥,៧៨៤)	(១៥៥,៦៤៩,៧០០)	(៣៥,៥០២,៥៣២)	(១៤៣,៣២៣,៧២២)
ចំណូលការប្រាក់សុទ្ធ	៥៦,៤៤០,៨៧០	២២៧,៨៥១,៧៩២	៤៦,០៦៥,៥៤១	១៨៥,៩៦៦,៥៨៩
ចំណូលពីប្រតិបត្តិការផ្សេងៗ	១,៣០៧,៤២៣	៥,២៧៨,០៦៧	៨៧៧,៤០២	៣,៥៤២,០៧២
ចំណាយប្រតិបត្តិការ	(៣១,៣៧៤,៥១០)	(១២៦,៦៥៨,៨៩៧)	(២៨,៩៩២,៧៨៤)	(១១៧,០៤៣,៨៦៩)
ចំណេញប្រតិបត្តិការ	២៦,៣៧៣,៧៨៣	១០៦,៤៧០,៩៦២	១៧,៩៥០,១៥៩	៧២,៤៦៤,៧៩២
សវិធានធនសម្រាប់ឥណទានអាក្រក់ និងជាប់សង្ស័យ	(៦,៩០៣,៣៩៤)	(២៧,៨៦៩,០០២)	(១,៧១៤,៩៣១)	(៦,៩២៣,១៧៦)
ប្រាក់ចំណេញមុនពន្ធដកពន្ធ	១៩,៤៧០,៣៨៩	៧៨,៦០១,៩៦០	១៦,២៣៥,២២៨	៦៥,៥៤១,៦១៦
ពន្ធលើប្រាក់ចំណេញ	(៤,១១៤,២៣០)	(១៦,៦០៩,១៤៧)	(៣,៤១៦,១៧១)	(១៣,៧៩១,០៨២)
ប្រាក់ចំណេញសុទ្ធប្រចាំឆ្នាំ	១៥,៣៥៦,១៥៩	៦១,៩៩២,៨១៣	១២,៨១៩,០៥៧	៥១,៧៥០,៥៣៤

MEP/ការទូទាត់

	បុគ្គលិក	បុគ្គលិក	បុគ្គលិក	បុគ្គលិក	បុគ្គលិក	បុគ្គលិក	បុគ្គលិក	បុគ្គលិក	បុគ្គលិក
	ដើមទុន	ភាគហ៊ុន	ប្រុងប្រយ័ត្ន	ទុន	ទុនប្រុង	ភាគហ៊ុនដោយ	ប្រាក់ចំណេញ	រក្សាទុក	សរុប
	ដុល្លារអាមេរិក	ដុល្លារអាមេរិក	ដុល្លារអាមេរិក	ដុល្លារអាមេរិក	ដុល្លារអាមេរិក	ដុល្លារអាមេរិក	ដុល្លារអាមេរិក	ដុល្លារអាមេរិក	ដុល្លារអាមេរិក
នាំចេញ ០១មករា ២០១៦	៦,៨២៤,៥៩៤	១៩,០៥២,៣១៩	៦៨២,៤៥៩	៦៨២,៤៥៩	៨០៥,៤៩៣	៣០,១៨៣	៣០,២៧៥,៩២៤	១២,៨១៩,០៥៧	៥៧,៦៧០,៩៧២
ប្រាក់ចំណេញសុទ្ធក្នុងគ្រា								(១៧០,១១១)	
ការផ្ទេរទៅទុនប្រុងផ្សេងៗ					១៧០,១១១				

ការផ្ទេរMEP/ការទូទាត់ភាគហ៊ុន-

ដោយមូលធនទៅបុព្វលាភភាគហ៊ុន		៣០,១៨៣				(៣០,១៨៣)			
ការទូទាត់ភាគហ៊ុន MEP							(៣,៦៣០,៩០៧)		(៣,៦៣០,៩០៧)
នាំចេញ ៣១ធ្នូ ២០១៦	៦,៨២៤,៥៩៤	១៩,០៨២,៥០២	៦៨២,៤៥៩	៦៨២,៤៥៩	៩៧៥,៦០៤		៣៩,២៩៣,៩៦៣	៦៦,៨៥៩,១២២	
(សមមូលជាពាន់រៀល)									

គិតត្រឹមថ្ងៃទី ៣១ធ្នូ ២០១៦ ២៧,៥៥០,៨៨៦ ៧៧,០៣៦,០៦១ ២,៧៥៥,០៨៧ ៣,៩៣៨,៥១៣ ១៥៨,៦២៩,៧២៩ ២៦៩,៩១០,២៧៦

នាំចេញ ០១ មករា ២០១៧	៦,៨២៤,៥៩៤	១៩,០៨២,៥០២	៦៨២,៤៥៩	៦៨២,៤៥៩	៩៧៥,៦០៤		៣៩,២៩៣,៩៦៣	៦៦,៨៥៩,១២២	
ដើមទុនបន្ថែម	២៣,១៧៥,៤០៦							២៣,១៧៥,៤០៦	

ប្រាក់ចំណេញសុទ្ធក្នុងគ្រា									
ការផ្ទេរទៅទុនប្រុងផ្សេងៗ					១៧០,១១០				

នាំចេញ ៣១ធ្នូ ២០១៧	៣០,០០០,០០០	១៩,០៨២,៥០២	៦៨២,៤៥៩	៦៨២,៤៥៩	១,១៤៥,៧១៤		៥៤,៤៨០,០១២	១០៥,៣៩០,៦៨៧	
(សមមូលជាពាន់រៀល)									

នាំចេញ ៣១ធ្នូ ២០១៧ ១២១,១១០,០០០ ៧៧,០៣៦,០៦១ ២,៧៥៥,០៨៧ ៤,៦២៥,២៤៧ ២១៩,៩៣៥,៨០៨ ៤២៥,៤៦២,២០៣

របាយការណ៍សំហូរសាច់ប្រាក់

៣១ ធ្នូ ២០១៧

៣១ ធ្នូ ២០១៦

ដុល្លារអាមេរិក

ពាន់រៀល

ដុល្លារអាមេរិក

ពាន់រៀល

សំហូរសាច់ប្រាក់ពីសកម្មភាពប្រតិបត្តិការ

ចំណេញមុនដកពន្ធលើប្រាក់ចំណេញ ១៩,៤៧០,៣៨៩ ៧៨,៦០១,៩៦០ ១៦,២៣៥,២២៨ ៦៥,៥៤១,៦១៦

និយ័តនាពេលវេលា និងចំណាយមិនមែនជាសាច់ប្រាក់

រំលស់ ២,៥៥៩,៥៤៧ ១០,៣៣២,៨៩១ ២,៨០៨,២២៩ ១១,៣៣៦,៨២០

សំវិធានធនសម្រាប់ឥណទានអាក្រក់ និងជាប់សង្ស័យ ៦,៩០៣,៣៩៤ ២៧,៨៦៩,០០២ ១,៧១៤,៩៣១ ៦,៩២៣,១៧៦

អត្ថប្រយោជន៍សោធននិវត្តន៍ ៦៩៨,៥៧៣ ២,៨២០,១៣៩ ៥៨៨,៩៧៧ ២,៣៧៧,៧០០

ការខាត/(ចំណេញ) ពីការលក់ទ្រព្យសម្បត្តិ (៥២១) (២,១០៤) ២,៩៧៩ ១២,០២៦

ចំណូលពីការប្រាក់សុទ្ធ (៥៦,៤៤០,៨៧០) (២២៧,៨៥១,៧៩២) (៤៦,០៦៥,៥៤១) (១៨៥,៩៦៦,៥៨៩)

សំរេចរៀងពីការប្តូររូបិយប័ណ្ណ

ប្រាក់កម្ចី ៩៦៤,២៥៦ ៣,៨៩២,៧០៣ ៩៧,៦៦២ ៣៩៤,២៦២

(២៥,៨៤៥,២៣២) (១០៤,៣៣៧,២០១) (២៤,៦១៧,៥៣៥) (៩៩,៣៨០,៩៨៩)

ការប្រែប្រួលនូវ:

សមតុល្យនៅធនាគារជាតិនៃកម្ពុជា (២,៨៣៧,៥៣៩) (១១,៤៥៥,១៤៥) (៩,៩៦០,០០០) (៤០,២០៨,៥២០)

ឥណទានផ្តល់ដល់អតិថិជន (១៣២,១៦២,០៧២) (៥៣៣,៥៣៨,២៨៥) (៨២,១៧៣,៧៣៨) (៣៣១,៧៣៥,៣៨០)

ទ្រព្យសកម្មផ្សេងៗ ៧០,៦៨៤ ២៨៥,៣៥១ (៩៤៧,២១១) (៣,៨២៣,៨៩១)

ប្រាក់បញ្ញើរបស់អតិថិជន ៩,៦៤៨,៦១៤ ៣៨,៩៥១,៤៥៥ ១២១,៣៥៨,១៩៥ ៤៨៩,៩២៣,០៣៣

បំណុលផ្សេងៗ (៦១៨,៣៦៦) (២,៤៩៦,៣៤៤) ៩១៩,៦៩៦ ៣,៧១២,៨១៣

ទឹកប្រាក់ជំពាក់សម្ព័ន្ធហ្នាតិ ១៥៩,៩១១ ៦៤៥,៥៦១ ៤៤,៧៥០ ១៨០,៦៥៦

សាច់ប្រាក់(ប្រើប្រាស់)/ទទួលបានពី-

សម្ភារប្រតិបត្តិការ (១៥១,៥៨៤,០០០) (៦១១,៩៤៤,៦០៨) ៤,៦២៤,១៥៧ ១៨,៦៦៧,៧២២

ការប្រាក់បានទទួល ៩៤,០១១,៨៦៧ ៣៧៩,៥២៥,៩០៧ ៨០,៩៦៤,៦៩២ ៣២៦,៨៥៤,៤៦២

ការប្រាក់បានបង់ (៣៨,៦១៩,៦១៥) (១៥៥,៩០៧,៣៨៦) (៣១,៤៣៩,៧០៨) (១២៦,៩២២,១០១)

ពន្ធលើប្រាក់ចំណេញបានបង់ (៣,៩៦៨,៧០៨) (១៦,០២១,៦៧៤) (៣,៤៨៩,០៤៦) (១៤,០៨៥,២៧៩)

អត្ថប្រយោជន៍សោធននិវត្តន៍បានបង់ (២,៩៥៥,៧៨១) (១១,៩៣២,៤៨៨) (៨៨,៣១៧) (៣៥៦,៥៣៦)

ការទូទាត់ភាគហ៊ុន MEP (៣,៦៣០,៩០៧) (១៤,៦៥៧,៩៧២) (១៤,៦៥៧,៩៧២)

សាច់ប្រាក់សុទ្ធទទួលបានពី/(ប្រើប្រាស់)-

ក្នុងសម្ភារប្រតិបត្តិការ (១០៣,១១៦,២៣៧) (៤១៦,២៨០,២៤៩) ៤៦,៩៤០,៨៧១ ១៨៩,៥០០,២៩៦

សំហូរសាច់ប្រាក់ពីសកម្មភាពវិនិយោគ

ការទិញទ្រព្យ និងបរិក្ខារ (១,៥២៣,៩៣៥) (៦,១៥២,១២៦) (១,៦៩៣,៩១៤) (៦,៨៣៨,៣៣១)

ការទិញទ្រព្យសកម្មអរូបិយ (៣៤៩,៣០៥) (១,៤១០,១៤៤) (២២៩,១៨៣) (៩២៥,២១២)

សាច់ប្រាក់បានមកពីការលក់ទ្រព្យ និងបរិក្ខារ ២,៥៤៤ ១០,២៧០ ១,៣២៧ ៥,៣៥៧

សាច់ប្រាក់សុទ្ធប្រើប្រាស់ក្នុងសកម្មភាពវិនិយោគ (១,៨៧០,៦៩៦) (៧,៥៥២,០០០) (១,៥២១,៧៧០) (៧,៧០៨,១៨៦)

របាយការណ៍សំហូរសាច់ប្រាក់

៣១ ធ្នូ ២០១៧

៣១ ធ្នូ ២០១៦

ដុល្លារអាមេរិក

ពាន់រៀល

ដុល្លារអាមេរិក

ពាន់រៀល

សំហូរសាច់ប្រាក់ពីសកម្មភាពហិរញ្ញប្បទាន

សាច់ប្រាក់ទទួលបានពីប្រាក់កម្ចី	១០៥,៥០៨,១៨២	៤២៥,៩៣៦,៥៣១	៣៦,១០១,៧៤៣	១៤៥,៧៤២,៧៣៦
ការទូទាត់សងប្រាក់កម្ចី	(៦៦,៨៣៩,២០៣)	(២៦៩,៨២៩,៨៦៣)	(២៩,១៦៨,២៦៩)	(១១៧,៧៥២,៣០២)
សាច់ប្រាក់ទទួលបានពីសម្ព័ន្ធព្យាបាល	១៩,២០០,០០០	៧៧,៥១០,៤០០	-	-
ការទូទាត់សងសម្ព័ន្ធព្យាបាល	(២០០,០០០)	(៨០៧,៤០០)	(៨,០០០,០០០)	(៣២,២៩៦,០០០)
សាច់ប្រាក់ទទួលបានពីអនុបំណុល	-	-	៥,០០០,០០០	២០,១៨៥,០០០
សាច់ប្រាក់ទទួលបានពីការបង្កើនដើមទុន	២៣,១៧៥,៤០៦	៩៣,៥៥៩,១១៤	-	-
សាច់ប្រាក់សុទ្ធទទួលបានពីសកម្មភាព	៨០,៨៤៤,៣៨៥	៣២៦,៣៦៨,៧៨២	៣,៩៣៣,៤៧៤	១៥,៨៧៩,៤៣៤

ហិរញ្ញប្បទាន

ការកើនឡើង/ថយចុះសុទ្ធនូវសាច់ប្រាក់-

និងសាច់ប្រាក់សមមូល	(២៤,១៤២,៥៤៨)	(៩៧,៤៦៣,៤៦៧)	៤៨,៩៥២,៥៧៥	១៩៧,៦២១,៥៤៥
សាច់ប្រាក់ និងសាច់ប្រាក់សមមូលនាដើមគ្រា	៩៩,៣២០,៣៤៨	៤០០,៩៥៦,២៤៥	៥០,៣៦៧,៧៧៣	២០៣,៩៨៩,៤៨០
លំអៀងពីការប្តូររូបិយប័ណ្ណ	-	-	-	(៦៥៤,៧៨០)
សាច់ប្រាក់ និងសាច់ប្រាក់សមមូលនាចុងគ្រា	៧៥,១៧៧,៨០០	៣០៣,៤៩២,៧៧៨	៩៩,៣៦០,៣៤៨	៤០០,៩៥៦,២៤៥

ពានរង្វាន់ និងភាគទុនធិក

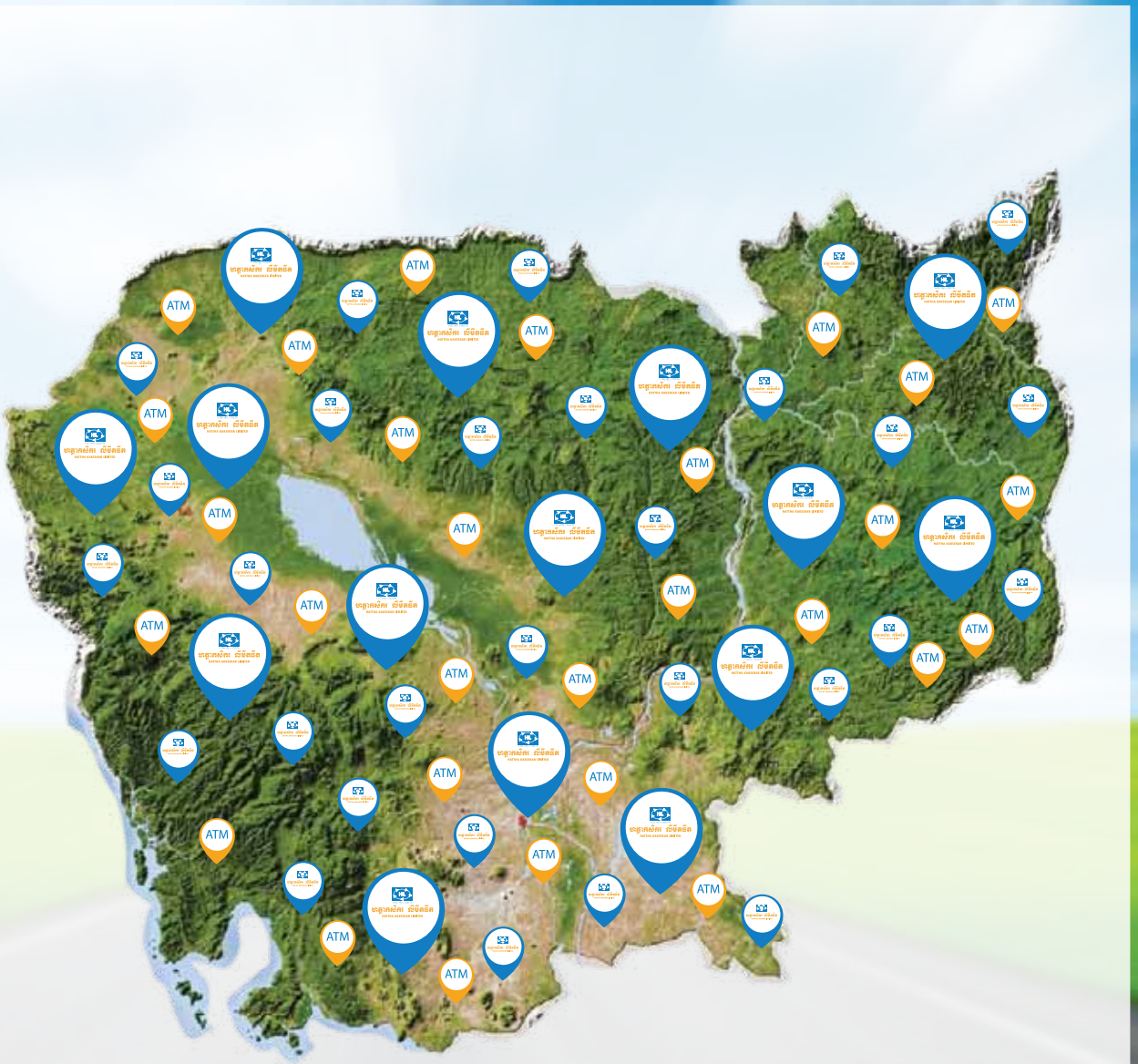
ពានរង្វាន់



ភាគទុនធិក



តំបន់ប្រតិបត្តិការ និងបណ្តាញការិយាល័យ



បណ្តាញការិយាល័យ និងម៉ាស៊ីនអេធីអិម

តាមបណ្តាខេត្ត និងរាជធានី : ២៥
 ការិយាល័យកណ្តាល : ០១

ការិយាល័យសាខា : ៥៩
 ការិយាល័យសាខាង : ១០៩

ម៉ាស៊ីនអេធីអិម : ១២៦

ការិយាល័យកណ្តាល-រាជធានីភ្នំពេញ

អគារលេខ៦០៦ ផ្លូវលេខ២៧១ សង្កាត់បឹងទំពន់ ខណ្ឌមានជ័យ រាជធានីភ្នំពេញ
ទូរសព្ទ : ០៩៣ ៩៩៤ ៣០៤ | ២២៤ ១០២ ប្រអប់សំបុត្រ : ២០៤៤ ភ្នំពេញ ៣ កម្ពុជា
គេហទំព័រ : www.hkl.com.kh អ៊ីម៉ែល : info@hkl.com.kh